



මත්ද්‍රව්‍ය භාවිතයේ ව්‍යාප්තිය පිළිබඳ ජාතික සමීක්ෂණය - 2019



අන්තරායකර ඖෂධ පාලක ජාතික මණ්ඩලය
මත්ද්‍රව්‍ය නිවාරණ ජනාධිපති කාර්ය සාධක බලකාය
ශ්‍රී ලංකා පොලිසිය



වහිත් නිදහස් වූවා



මන්ද්‍රව්‍ය භාවිතයේ ව්‍යාප්තිය පිළිබඳ ජාතික සමීක්ෂණය 2019

National Prevalence Survey on Drug Use 2019

நாடளாவிய விதத்தில் போதைவஸ்து நுகர்வு கணிப்பாய்வு 2019

වාර්තාව සම්පාදනය

පර්යේෂණ අංශය

අන්තරායකර ඖෂධ පාලක ජාතික මණ්ඩලය

2019 ජූලි 01

පිළිගැන්වීම

ශ්‍රී ලංකා ප්‍රජාතාන්ත්‍රික සමාජවාදී ජනරජයේ අතිගරු
ජනාධිපති මෛත්‍රීපාල සිරිසේන මැතිතුමාට

සමීක්ෂණ කමිටුව

මහාචාර්ය සමන් අබේසිංහ මහතා - සභාපති, අන්තරායකර ඖෂධ පාලක ජාතික මණ්ඩලය

එස්. ආලෝක බණ්ඩාර මහතා - අධ්‍යක්ෂ ජනරාල් (වැඩ බලන), අන්තරායකර ඖෂධ පාලක ජාතික මණ්ඩලය

හද්‍රානි සේනානායක මහත්මිය - අධ්‍යක්ෂ (පර්යේෂණ), අන්තරායකර ඖෂධ පාලක ජාතික මණ්ඩලය

වෛද්‍ය සමන්ත කිකලවආරච්චි මහතා - අධ්‍යක්ෂ (හිටපු), මන්ද්‍රව්‍ය නිවාරණ ජනාධිපති කාර්ය සාධන බලකාය

දේශබන්දු තෙන්නකෝන් මහතා - නියෝජ්‍ය පොලිස්පති, අපරාධ/අපරාධ බුද්ධි සහ ප්‍රජා පොලිස් දිසාව

ආචාර්ය සන්කූර්ති මරලින් යන්ග් මහත්මිය - ජ්‍යෙෂ්ඨ කථිකාචාර්ය, තාක්ෂණ පීඨය, කොළඹ විශ්ව විද්‍යාලය

ආචාර්ය කුලරත්න ජී. මොහොට්ටාලෙගෙදර මහතා - ජ්‍යෙෂ්ඨ කථිකාචාර්ය, ආර්ථික විද්‍යා අධ්‍යයනාංශය, කැලණිය විශ්ව විද්‍යාලය

එච්.එම්.තිලකරත්න මහතා - ජ්‍යෙෂ්ඨ මන්ද්‍රව්‍ය නිවාරණ නිලධාරී, මන්ද්‍රව්‍ය නිවාරණ ජනාධිපති කාර්ය සාධන බලකාය

තමර දර්ශන මහතා - පර්යේෂණ නිලධාරී, අන්තරායකර ඖෂධ පාලක ජාතික මණ්ඩලය

සුපුන් ප්‍රියදර්ශන මහතා - පර්යේෂණ නිලධාරී, අන්තරායකර ඖෂධ පාලක ජාතික මණ්ඩලය

ස්තූතිය

ශ්‍රී ලංකා පොලිස් දෙපාර්තමේන්තුවේ ප්‍රජා පොලිස් ඒකකවල සියලුම කාර්ය මණ්ඩලයට සහ දිවයිනපුරා සියලු පොලිස් ස්ථානවල නිලධාරීන්ට.

සියලුම ප්‍රාදේශීය ලේකම් කොට්ඨාශවල සම්බන්ධීකරණ නිලධාරීන්ට සහ සියලු ග්‍රාම නිලධාරීන්ට.

පොලිස් මූලස්ථානයේ තොරතුරු තාක්ෂණ ඒකකයේ අධ්‍යක්ෂතුමා ඇතුළු සියලු කාර්ය මණ්ඩලයට,

අන්තරායකර ඖෂධ පාලක ජාතික මණ්ඩලයේ පර්යේෂණ අංශයේ සියලුම නිලධාරීන්ට,

මන්ද්‍රව්‍ය නිවාරණ ජනාධිපති කාර්ය සාධන බලකායේ සියලු කාර්ය මණ්ඩලයට

සමීක්ෂණ කමිටුව

පටුන

Executive summary vi

සාරාංශය..... vii

நிறைவேற்றுச் சுருக்கம் viii

1. හැඳින්වීම 1

 1.1 අධ්‍යයන පසුබිම..... 1

 1.2 අරමුණු 2

 1.3 ක්‍රමවේදය 3

 1.3.1 ඇස්තමේන්තු ගත කිරීමේ සෘජු ක්‍රමය (Direct Method)..... 3

 1.3.2 ඇස්තමේන්තු ගත කිරීමේ වක්‍ර ක්‍රමය (Indirect Method)..... 4

 1.4 දත්ත සකස් කිරීම සහ විශ්ලේෂණය 5

 1.5 උපයෝගීතාව..... 5

 1.6 ආචාරධර්ම ආරක්‍ෂා කිරීම පිළිබඳ අවධානය 5

 1.7 තාක්ෂණික සීමා..... 6

02. ප්‍රතිඵල 7

 2.1 ශ්‍රී ලංකාවේ ඇස්තමේන්තුගත මත්ද්‍රව්‍ය භාවිත කරන ජනගහනය 7

 2.2 වයස් මට්ටම් සහ ශ්‍රී ලංකාවේ ස්ත්‍රී පුරුෂභාවය අනුව ඇස්තමේන්තුගත මත්ද්‍රව්‍ය භාවිත කරන ජනගහනය 9

 2.3 ඇස්තමේන්තුගත මත්ද්‍රව්‍ය භාවිත කරන ජනගහනය..... 10

 2.4 ඇස්තමේන්තුගත මත්ද්‍රව්‍ය භාවිත කරන ජනගහනය - සමස්ත ජනගහනයෙන් මිලියනයකට (1000,000)..... 10

 2.5 භාවිත කරන රටාව අනුව ශ්‍රී ලංකාවේ ඇස්තමේන්තුගත මත්ද්‍රව්‍ය භාවිත කරන ජනගහනය..... 11

 2.6 පළාත් මට්ටමින් ඇස්තමේන්තුගත මත්ද්‍රව්‍ය භාවිත කරන ජනගහනය 11

 2.7 දිස්ත්‍රික්ක මට්ටමින් ඇස්තමේන්තුගත මත්ද්‍රව්‍ය භාවිත කරන ජනගහනය 14

 2.8 ප්‍රතිකාර සඳහා යොමුවීමේ ප්‍රවණතාවය 22

 2.9 බන්ධනාගාර ගතවීමේ ප්‍රවණතාවය..... 22

 2.10 නීතිවිරෝධී මත්ද්‍රව්‍ය අලෙවි කිරීමේ ස්ථානවල ව්‍යාප්තිය 22

3. නිගමන 25

4. යෝජනා 25

ආශ්‍රිත ග්‍රන්ථ..... 26

සිතියම් පටුන

සිතියම් අංක 01- දිස්ත්‍රික්ක මට්ටමින් මධ්‍යසාර භාවිත කරන පුද්ගලයින්ගේ ව්‍යාප්තිය

සිතියම් අංක 02 - දිස්ත්‍රික්ක මට්ටමින් සිගරට් භාවිත කරන පුද්ගලයින්ගේ ව්‍යාප්තිය

සිතියම් අංක 03- දිස්ත්‍රික්ක මට්ටමින් හෙරොයින් භාවිත කරන පුද්ගලයින්ගේ ව්‍යාප්තිය

සිතියම් අංක 04 - දිස්ත්‍රික්ක මට්ටමින් ගංජා භාවිත කරන පුද්ගලයින්ගේ ව්‍යාප්තිය

සිතියම් අංක 05 - දිස්ත්‍රික්ක මට්ටමින් ඖෂධමය පෙනි වර්ග භාවිත කරන පුද්ගලයින්ගේ ව්‍යාප්තිය

සිතියම් අංක 06 - දිස්ත්‍රික්ක මට්ටමින් නීතිවිරෝධී හෙරොයින් අලෙවිකරන ස්ථානවල ව්‍යාප්තිය

සිතියම් අංක 07 - දිස්ත්‍රික්ක මට්ටමින් නීතිවිරෝධී ගංජා අලෙවිකරන ස්ථානවල ව්‍යාප්තිය

Executive summary

The non-availability of updated estimation on the number of drug users in Sri Lanka was one of the major problem related to the control of drug abuse. The drug use profile was already captured through number of research studies and surveys conducted by National Dangerous Drugs Control Board (NDDCB) and it was limited to sample frame selected from limited locations. There was a need in conducting national level size estimation survey on drug use population with the above situation.

The NDDCB in collaboration with the Presidential Task Force on Drug Prevention and Sri Lanka Police has done a survey to estimate the drug use population in the country. Islandwide size estimation on drug use population would be the foundation for further programme planning and implementation. Also drug abuse management mechanism would be strengthening with the updated estimation of drug use population in Sri Lanka.

Highly stigmatised and illegal behaviours, such as drug use, can be extremely challenging to survey. Since any single direct or indirect method has inherent limitations in reliably estimating drug use prevalence, a multi-faceted approach was adopted where several methods were combined such as head counting of target population (direct method) and Benchmark-multiplier and Capture-recapture method (Indirect).

Key Findings

- Cannabis is the most commonly used illicit drug, with a prevalence of 1.9 % of the total population of above 14 years. An estimated 301,898 persons are cannabis users.
- An estimated 92,540 or 0.6 % of population of above 14 years are heroin users in Sri Lanka.
- Heroin use among male population (above 14 years) is 1.2% and among female population (above 14 years) is 0.017 per cent.
- Approximately 0.2% of total population (above 14 years) are abuse any pharmaceutical drug.
- Polly drug use is common among drug users.
- An estimated 70,862 or 77 % are regular heroin users and 178,643 are regular cannabis users in Sri Lanka.
- An estimated 39.4 % and 31.1 % of male population (above 14 years) are alcohol and cigarette users respectively.
- The highest prevalence of drug use was found in Western province and Colombo district.

සාරාංශය

ශ්‍රී ලංකාවේ මත්ද්‍රව්‍ය භාවිත කරන ජනගහණය පිළිබඳ යාවත්කාලීනවූ ඇස්තමේන්තු අගයක් නොපැවතීම මත්ද්‍රව්‍ය පාලනය සම්බන්ධයෙන් ප්‍රධාන ගැටලුවක් බවට පත්ව තිබේ. මත්ද්‍රව්‍ය භාවිත කරන්නන්ගේ පැතිකඩ පිළිබඳව අන්තරායකර ඖෂධ පාලක ජාතික මණ්ඩලය විසින් විවිධ පර්යේෂණ අධ්‍යයන සහ සමීක්ෂණ හරහා අනාවරණය කරගෙන තිබුණද එය තෝරාගත් නියැදියට හෝ යම් ප්‍රදේශයකට සීමාවිය. මෙම තත්ත්වය සමග ශ්‍රී ලංකාවේ මත්ද්‍රව්‍ය භාවිත කරන ජනගහණය පිළිබඳ ජාතික මට්ටමේ ඇස්තමේන්තුගත කිරීමක් සිදුකිරීමේ අවශ්‍යතාවයක් මතු විය.

අන්තරායකර ඖෂධ පාලක ජාතික මණ්ඩලය, මත්ද්‍රව්‍ය නිවාරණ ජනාධිපති කාර්ය සාධන බලකාය සහ ශ්‍රී ලංකා පොලීසිය සමග සහයෝගීත්වයෙන් මත්ද්‍රව්‍ය භාවිත ජනගහණය ඇස්තමේන්තු කිරීම සඳහා සමීක්ෂණයක් ක්‍රියාත්මක කරන ලදී. ඉදිරි වැඩසටහන් සැලසුම් කිරීමට සහ ක්‍රියාත්මක කිරීම සම්බන්ධයෙන් දිවයිනම ආවරණය කරමින් කරන ලද ඇස්තමේන්තු අගයන් පදනමක් වනු ඇත. එමෙන්ම යාවත්කාලීන වූ ඇස්තමේන්තු අගයන් සමග මත්ද්‍රව්‍ය දුර්භාවිතය කළමනාකරණය කිරීමේ යාන්ත්‍රණය ශක්තිමත් කිරීම ද සිදුවනු ඇත.

මත්ද්‍රව්‍ය භාවිතය වැනි ඉහළ මට්ටමෙන් සමාජ අවමානයට පාත්‍රවන සහ නීති විරෝධී වර්ගාවන් සමීක්ෂණයට භාජනය කිරීම අභියෝගාත්මක වේ. සෘජු හෝ වක්‍ර ඇස්තමේන්තුගත කිරීමේ ක්‍රම එකක් භාවිත කිරීම තුළ වලංගුවාදයේ සීමාකම් මතුවන අතර ඉලක්කගත ජනගහණය ගණනය කිරීම වැනි සෘජු ක්‍රම සහ Benchmark – Multiplier සහ Capture – recapture වැනි වක්‍ර ක්‍රම ඇතුළත් බහුවිධ ප්‍රවේශයකින් යුතු ක්‍රම අනුගමනය කරමින් මෙම සමීක්ෂණය සිදුකරන ලදී.

ප්‍රධාන අනාවරණ

- බහුලවම භාවිත වන නීතිවිරෝධී මත්ද්‍රව්‍ය ගංජා වන අතර වයස අවුරුදු 14 ට වැඩි ජනගහණයෙන් 1.9% ක ප්‍රතිශතයක් ගංජා භාවිත කරනු ලබයි. ඇස්තමේන්තුගත ගංජා භාවිත කරන පුද්ගල සංඛ්‍යාව 301,898 ක් වේ.
- ශ්‍රී ලංකාවේ වයස අවුරුදු 14 ට වැඩි ජනගහණයෙන් 92,540 හෝ 0.6% ප්‍රතිශතයක් හෙරොයින් භාවිත කරන පුද්ගලයින් වේ.
- පිරිමි ජනගහණය අතර (වයස අවුරුදු 14 ට වැඩි) හෙරොයින් භාවිතය 1.2% ක් වන අතර ස්ත්‍රී ජනගහණය අතර 0.017% ක් වේ.
- වයස අවුරුදු 14 ට වැඩි ජනගහණයෙන් 1.5% ක ප්‍රතිශතයක් කුමන හෝ වෛද්‍යමය අරමුණු සඳහා භාවිත කරන ඖෂධ වර්ගයක් අවභාවිත කරනු ලබයි.
- මත්ද්‍රව්‍ය භාවිත කරන පුද්ගලයින් අතර බහුවිධ මත්ද්‍රව්‍ය භාවිතය පොදු ප්‍රවණතාවක් වේ.
- ශ්‍රී ලංකාවේ පුද්ගලයින් 70,862 ක් දිනපතා හෙරොයින් භාවිත කරන පුද්ගලයින් වන අතර පුද්ගලයින් 178,643 ක් දිනපතා ගංජා භාවිත කරන පුද්ගලයින් වේ.
- වයස අවුරුදු 14 ට වැඩි ජනගහණයෙන් 39.4% ක ප්‍රතිශතයක් සහ 31.1% ප්‍රතිශතයක් මද්‍යසාර සහ සිගරට් භාවිත කරනු ලබයි.
- මත්ද්‍රව්‍ය භාවිතයේ ඉහළ ව්‍යාප්තියක් බස්නාහිර පළාත සහ කොළඹ දිස්ත්‍රික්කයෙන් අනාවරණය වී ඇත.

நிறைவேற்றுச் சுருக்கம்

இலங்கையில் போதைவஸ்து பயன் படுத்துபவர்களின் எண்ணிக்கை தொடர்பான புதுப்பிக்கப்பட்ட மதிப்பீடுகள் இல்லாமையானது, போதை வஸ்து கட்டுப்பாட்டில் உள்ள பாரியதொரு பிரச்சினைகளில் ஒன்றாகும். தேசிய அபாயகர ஓளடதங்கள் கட்டுப்பாட்டு சபை நடாத்திய பல்வேறு பட்ட ஆய்வுகள் மற்றும் கணிப்பாய்வுகள் மூலம் போதைவஸ்து நுகர்வின் வடிவம் தற்போதே பெறப்பட்டுள்ளது என்ற போதிலும், இது குறிப்பிட்ட சில பகுதிகளுக்கான மாதிரிகளுக்கு மாத்திரம் மட்டிடப்பட்டதாகும்.

தேசிய அபாயகர ஓளடதங்கள் கட்டுப்பாட்டு சபை, போதைவஸ்து தடுப்பு ஜனாதிபதி விசேட அதிரடிப் படை மற்றும் போலிஸ் திணைக்களத்துடன் இணைந்து இலங்கையில் போதைவஸ்து பயன் படுத்துபவர்களின் எண்ணிக்கையை கணக்கெடுப்பதற்கு கணிப்பாய்வு ஒன்றை நடாத்தியது. இவர்களின் நாடளாவிய ரீதியான எண்ணிக்கையே போதைவஸ்து தொடர்பான திட்டங்களை வகுப்பதற்காக அஸ்திவாரத்தை உருவாக்கும். மேலும் இலங்கையில் போதைவஸ்து பயன் படுத்துபவர்களின் மேம்படுத்தப்பட்ட எண்ணிக்கையை அறிந்து கொள்வதானது போதைவஸ்து துஷ்பிரயோக முகாமைத்துவ பொறிமுறையை பலமூட்டவும் துணை புரியும்.

போதைவஸ்து பயன்பாடு போன்ற சட்ட விரோத மற்றும் வெளிப்படுத்துவதற்கு தயங்கும் ஒரு இழிவான பழக்கத்தை கணிப்பாய்வு செய்வதென்பது மிக மிக சிரமமான ஒரு கருமமாகும். தனியான நேரடி மற்றும் மறைமுக அனுகுமுறை ஒன்றில் பல கட்டுப்பாடுகள் இருக்கின்றமையால் அது போன்றதொரு கணிப்பாய்வு மூலம் நம்பகமான தரவுகளை பெறுவத அசாத்தியமாகும். எனவே பன்முக அனுகுமுறை ஒன்றை பயன் படுத்த தற்போது திட்டமிடப்பட்டுள்ளது. இதன் மூலம் இலக்கு குழுவினரின் எண்ணிக்கையை கணக்கிடுவது (நேரடி முறைமை) மற்றும் மட்டக்குறி பெருக்கி மற்றும் பிடித்தல் -மீண்டும் பிடித்தல் முறைமை (மறைமுக) போன்ற பல முறைமைகள் ஒன்றிணைக்கப்பட்டன.

முக்கிய அவதானிப்புக்கள்

- பொதுவாக அதிகம் நுகரப்படும் சட்ட விரோத போதைவஸ்து கஞ்சாவாகும். 15 வயது மற்றும் அதை விட அதிக வயதுள்ள 301,898 நபர்கள் அன்னளவாக நாடளாவிய விதத்தில் கஞ்சாவை பயன் படுத்துவதோடு இது மொத்த ஜனத்தொகையில் 1.9 % ஆகும்.
- 15 வயது மற்றும் அதை விட அதிக வயதுள்ள 92,540 நபர்கள் அன்னளவாக நாடளாவிய விதத்தில் ஹெராயினை பயன் படுத்துவதோடு இது மொத்த ஜனத்தொகையில் 0.6 % ஆகும்.
- 15 வயது மற்றும் அதை விட அதிக வயதுள்ள ஆண்கள் மத்தியில் ஹெராயின் நுகர்வு 1.2 % ஆவதுடன், 15 வயது மற்றும் அதை விட அதிக வயதுள்ள பெண்கள் மத்தியில் ஹெராயின் நுகர்வு 0.017 % ஆகும்.

- இதே வேளை, மொத்த ஜனத்தொகையில் 0.2 % 15 வயது மற்றும் அதை விட அதிக வயதுள்ளவர்கள் ஏதேனும் ஒரு மருந்து வகையை போதைவஸ்துவாக பயன் படுத்துகின்றார்கள்.
- பல வகை மருந்துக்களை உட்கொள்வது போதைவஸ்து நுகர்பவர்களிடையே பரவலாக காணப்படுகின்றது.
- இலங்கையில் சுமார் 70,862 பேர் தொடர்ச்சியாக ஹேரோயின் உட்கொள்பவர்கள் ஆவதுடன், சுமார் 178,643 பேர் தொடர்ச்சியாக கஞ்சா நுகர்பவர்கள் ஆவர்.
- இதே வேளை, 15 வயது மற்றும் அதை விட அதிக வயதுள்ள 39.4 % மற்றும் 31.1 % ஆண்கள் முறையே மதுபானம் மற்றும் சிகரட் பயன் படுத்துகின்றனர்.
- அதி கூடிய போதைவஸ்து நுகர்வு மேல் மாகாணத்தில் கொழும்பு மாவட்டத்தில் பதிவாகியது.

මත්ද්‍රව්‍ය භාවිතයේ ව්‍යාප්තිය පිළිබඳ ජාතික සමීක්ෂණය 2019

1. හැඳින්වීම

ශ්‍රී ලංකාවේ ජනගහනය අතර මත්ද්‍රව්‍ය භාවිතය ක්‍රමානුකූලව වර්ධනය වීම සහ ව්‍යාප්ත වීම සම්බන්ධයෙන් විවිධ මූලාශ්‍ර මගින් අනාවරණය කර ඇත. මත්ද්‍රව්‍ය ආශ්‍රිත වැරදි සඳහා අත්අඩංගුවට පත්වන පුද්ගල සංඛ්‍යාව, අත්අඩංගුවට පත්වන මත්ද්‍රව්‍ය ප්‍රමාණ, ඇබ්බැහිකාරීත්වය සඳහා ප්‍රතිකාර හා පුනරුත්ථාපන මධ්‍යස්ථාන වලට ඇතුළත් වන පුද්ගල සංඛ්‍යාව සහ මත්ද්‍රව්‍ය සම්බන්ධ වැරදි සඳහා බන්ධනාගාරගතවන පුද්ගල සංඛ්‍යාව පිළිබඳ නිල සංඛ්‍යාලේඛන වාර්තා විශ්ලේෂණය කිරීමේදී මත්ද්‍රව්‍ය භාවිතයේ ව්‍යාප්තියෙහි වැඩිවීම හඳුනාගත හැකිය.

ඉහත එක් එක් නිර්ණායක යටතේ සංඛ්‍යාත්මක වර්ධනයක් පෙන්නුම් කළද මත්ද්‍රව්‍ය භාවිත කරන පුද්ගල සංඛ්‍යාව සම්බන්ධයෙන් යාවත්කාලීන කරන ලද නිල සංඛ්‍යාලේඛන පිළිබඳ ජාතික වශයෙන් අවශ්‍යතාවයක් පවතී. ප්‍රදේශ මට්ටමින් එක් එක් මත්ද්‍රව්‍ය වර්ග භාවිත කරන පුද්ගලයින් සංඛ්‍යාව සහ අදාළ පුද්ගලයින්ගේ ප්‍රජා විද්‍යාත්මක තොරතුරු වලට අදාළව යාවත්කාලීන වූ සංඛ්‍යා දත්ත සංචිතයක් පැවතීම ප්‍රතිපත්ති සම්පාදන ක්‍රියාවලිය සඳහා ශක්තිමත් පදනමක් සපයනු ලබයි.

මෙම ජාතික අවශ්‍යතාවය හඳුනාගනිමින් සහ ඊට අනුෂාංගික කරුණු කෙරෙහි අවධානය යොමු කරමින් අන්තරායකර ඖෂධ පාලක ජාතික මණ්ඩලය මත්ද්‍රව්‍ය නිවාරණ ජනාධිපති කාර්ය සාධක බලකාය සහ ශ්‍රී ලංකා පොලීසිය යන ආයතන ඒකාබද්ධව මෙම ජාතික සමීක්ෂණය ක්‍රියාත්මක කර ඇත. ශ්‍රී ලංකාවේ මත්ද්‍රව්‍ය භාවිත කරන ජනගහනයට අදාළ ඇස්තමේන්තු අගයන්, ස්ත්‍රී පුරුෂ භාවය සහ වයස් මට්ටම් අනුව ව්‍යාප්තිය, දිස්ත්‍රික්ක සහ ප්‍රාදේශීය ලේකම් කොට්ඨාස මට්ටමින් පවත්නා ව්‍යාප්තිය සහ භාවිත කරන මත්ද්‍රව්‍ය වර්ග අනුව ව්‍යාප්තිය පිළිබඳ සංඛ්‍යාත්මක දත්ත මෙමගින් ඉදිරිපත් කර ඇත. මත්ද්‍රව්‍ය දුර්භාවිතය පාලනය කිරීම සම්බන්ධ ප්‍රතිපත්ති සම්පාදනයේදී සහ අවශ්‍ය නිවාරණ, ප්‍රතිකාර හා පුනරුත්ථාපන වැඩසටහන් සැලසුම් කිරීමේදී ප්‍රදේශ මට්ටමින් මත්ද්‍රව්‍ය භාවිතයේ ව්‍යාප්තිය සහ ප්‍රවණතාව පදනම් කරගත හැකිය.

1.1 අධ්‍යයන පසුබිම

මත්ද්‍රව්‍ය භාවිතයේ ව්‍යාප්තිය හා ඒ ආශ්‍රිත ප්‍රවණතා නිර්ණායක සහ දර්ශක කිහිපයක් ඔස්සේ ප්‍රමාණාත්මක මිණුම් කළහැකි අතර ඒ සඳහා භාවිත කළහැකි ප්‍රධාන නිර්ණායක 02කි.

- i. මත්ද්‍රව්‍ය අශ්‍රිත අත්අඩංගුවට පත්වීම්
- ii. ප්‍රතිකාර හා පුනරුත්ථාපන සේවාවන්ට ඇතුළත් වීම

මත්ද්‍රව්‍ය භාවිතයේ ව්‍යාප්තිය ප්‍රමාණාත්මක ලෙස මිණුම් කිරීමේදී එක් ප්‍රධාන නිර්ණායකයක් ලෙස මත්ද්‍රව්‍ය ආශ්‍රිත වැරදි සඳහා අත්අඩංගුවට පත්වීම් සැලකිය හැකිය. 2015-2019 පළමු කාර්තුව දක්වා මත්ද්‍රව්‍ය වැරදි සඳහා අත්අඩංගුවට පත් පුද්ගල සංඛ්‍යාවට අදාළ දත්ත විශ්ලේෂණයේදී පැහැදිලි වර්ධනයක් හඳුනාගත හැකිය. 2015 වර්ෂයට සාපේක්ෂව 2018 වර්ෂය තුළ හෙරොයින් සම්බන්ධ අත්අඩංගුවට ගැනීම් 54%කින් සහ ගංජා සම්බන්ධ අත්අඩංගුවට ගැනීම් 5%කින් වැඩි වී ඇත.

එමෙන්ම අත්අඩංගුවට පත්වන මත්ද්‍රව්‍ය ප්‍රමාණ පිළිබඳ විශ්ලේෂණය කිරීමේදී 1991 වර්ෂයේ සිට 2018 වර්ෂය දක්වා (අවුරුදු 27ක කාල පරාසය තුළ) අත්අඩංගුවට පත්වූ හෙරොයින් ප්‍රමාණය අනුව වැඩිම හෙරොයින් මත්ද්‍රව්‍ය ප්‍රමාණයක් (739 kg) 2018 වර්ෂයේදී අත්අඩංගුවට පත්ව ඇත.

මත්ද්‍රව්‍ය ඇබ්බැහිකාරීත්වය සඳහා ප්‍රතිකාර හා පුනරුත්ථාපන සේවාවන්ට ඇතුළත් වීම පිළිබඳ සංඛ්‍යා දත්ත විශ්ලේෂණය මගින් ද මත්ද්‍රව්‍ය භාවිතයේ ව්‍යාප්තිය පිළිබඳ නිර්ණය කළ හැකිය. අනුගාමී වසර 05ක ප්‍රතිකාර දත්ත සංසන්දනය කිරීම මගින් ප්‍රතිකාර සේවාවන් වලට ඇතුළත් වන පුද්ගල සංඛ්‍යාවේ වර්ධනයක් හඳුනාගත හැකිය.

මත්ද්‍රව්‍ය භාවිතය සම්බන්ධ ඉහත දත්ත විශ්ලේෂණයක් සමඟ පැනනගින ප්‍රධාන ප්‍රතිපත්තිමය ගැටලු 02ක් ඇත. එනම්,

- 01. ශ්‍රී ලංකාවේ ජනගහනයෙන් කොපමණ සාමාජිකයින් පිරිසක් මත්ද්‍රව්‍ය භාවිත කරන්නේද ?
- 02. එම සංඛ්‍යාත්මක අගය වෙනස් වෙමින් පවතින්නේද ? යන්නයි.

මත්ද්‍රව්‍ය භාවිත කරන පුද්ගලයින් සංඛ්‍යාව ගණනය කිරීම හරහා මත්ද්‍රව්‍ය භාවිතය හේතුවෙන් සමාජයට ඇතිවිය හැකි බලපෑම තක්සේරු කිරීමට හැකියාව ලැබේ. බලපෑම තක්සේරු කිරීමට අමතරව මත්ද්‍රව්‍ය ගැටලුවට අදාළ ගතිකත්වයන් අවබෝධ කර ගනිමින් වඩාත් බලපෑම් සහගත තත්වයන් සඳහා අවශ්‍ය ප්‍රතිපත්ති සම්පාදනය කිරීම සඳහා සහ නිවාරණය සම්බන්ධයෙන් අවශ්‍ය මූලික විකල්පයන් යෝජනා කිරීමට ද හැකියාව ලැබේ. මත්ද්‍රව්‍ය ගැටලුව පාලනය සඳහා අවශ්‍ය ක්‍රියාමාර්ග ගැනීමේදී සහ අදාළ සම්පත් සහ ආයෝජනයන් යෙදවීමේදී මත්ද්‍රව්‍ය ගැටලුව පිළිබඳ විවිධ දිශානතීන් පිළිබඳ පවත්නා පූර්ව තක්සේරු කිරීම් පාදක කරගත යුතුය.

වසංගත විද්‍යාත්මක නිර්වචනය අනුව (Epidemiological) ඉහත ගැටලු දෙක හා සම්බන්ධ වන ප්‍රධාන යෙදුම් 02ක් ඇත. එනම්, "සිද්ධීන්" (Incident) හා "ව්‍යාප්තිය" (Prevalance) යන්නයි. "සිද්ධීන්" යම් සෞඛ්‍ය ගැටලුවක් හෝ සූදානම් අවදානම් වර්ධනයට අදාළව කරනු ලබන නව හඳුනාගැනීම් අදහස් වන අතර "ව්‍යාප්තිය" යන්නෙන් නව හඳුනාගැනීම් සහ පූර්වයෙන් කරන ලද හඳුනාගැනීම් ඇතුළත්ව සමස්ත සංඛ්‍යාව අදහස් වේ. එවැනි අනුපාතයන්/ සංඛ්‍යාවන් ගණනය කිරීම භූගෝලීය ප්‍රදේශ අනුව නිර්ණය කරන ලද ජනගහනය මත පදනම්ව සිදුකරනු ලබන අතර නිශ්චිත කාල පරාසයන්ට අදාළ වයස සහ ස්ත්‍රී පුරුෂභාවය වැනි නිර්ණායක අනුව අදාළ ගණනය කිරීම සිදුකළ යුතුය.

1.2 අරමුණු

- ශ්‍රී ලංකාවේ මත්ද්‍රව්‍ය භාවිත කරන ජන සංඛ්‍යාව භූගෝලීය ප්‍රදේශ මට්ටමින් ඇස්තමේන්තු ගත කිරීම සහ ඒ හරහා මත්ද්‍රව්‍ය භාවිතයේ ව්‍යාප්තිය හඳුනාගැනීම.
- ස්ත්‍රී පුරුෂ භාවය සහ වයස වැනි ප්‍රජා විද්‍යාත්මක නිර්ණායක අනුව මත්ද්‍රව්‍ය භාවිතයේ ව්‍යාප්තිය සංසන්දනාත්මකව මිණුම් කිරීම.
- මත්ද්‍රව්‍ය භාවිතය ආශ්‍රිත රටා සහ ප්‍රවණතා අනුව මත්ද්‍රව්‍ය භාවිත කරන ජනගහනය සංඛ්‍යාත්මකව ඇස්තමේන්තු ගත කිරීම.

1.3 ක්‍රමවේදය

ශ්‍රී ලංකාවේ මත්ද්‍රව්‍ය භාවිත කරන ජනගහනය ඇස්තමේන්තු ගත කිරීම සඳහා පහත ප්‍රධාන ක්‍රමවේද දෙක භාවිත කරන ලදී.

01.) ඇස්තමේන්තු ගත කිරීමේ සෘජු ක්‍රමය
(Direct Estimation method)

02.) ඇස්තමේන්තු ගත කිරීමේ වක්‍ර ක්‍රමය
(Indirect Estimation method)

1.3.1) ඇස්තමේන්තු ගත කිරීමේ සෘජු ක්‍රමය (Direct Method)

මෙහිදී ශ්‍රී ලංකාවේ ග්‍රාම නිලධාරී වසම් මට්ටමෙන් සිටින එක් එක් මත්ද්‍රව්‍ය වර්ග භාවිත කරන ජනගහනය සංඛ්‍යාත්මකව ගණනය කිරීමේ ක්‍රමය (Head counting of target population) අනුගමනය කර ඇත.

නියැදි සමීක්ෂණ/ ගෘහස්ථ සමීක්ෂණ ක්‍රියාත්මක කිරීම හරහා හෙරොයින්/ගංජා වැනි නීති විරෝධී මත්ද්‍රව්‍ය වර්ග සම්බන්ධයෙන් තොරතුරු ලබාගැනීමේ පවත්නා සීමාකම් සහ ලැබෙන තොරතුරු වල පවත්නා ඌණතාවන් පිළිබඳ පූර්ව සමීක්ෂණ තුළින් ලද අත්දැකීම් පාදක කර ගනිමින් නියැදි සමීක්ෂණයක් වෙනුවට ඉලක්ක ගත ජනගහනය (Target population) පිළිබඳ ගණනය කිරීමේ ක්‍රමය අනුගමනය කරන ලදී. මත්ද්‍රව්‍ය භාවිත කරන පුද්ගලයින් ගණනය කිරීමේදී කාණ්ඩ සහ නිර්ණායක කීපයක් භාවිත කර ඇත.

- * මත්ද්‍රව්‍ය වර්ගය - (හෙරොයින්/ගංජා/මධ්‍යසාර/සිගරට්/වෙනත්)
- * වයස - (අවුරුදු 18ට අඩු/ අවුරුදු 18ට හෝ ඊට වැඩි)
- * ස්ත්‍රී පුරුෂ භාවය
- * භාවිත කරන රටාව

දිවයිනේ සියලුම ග්‍රාම නිලධාරී වසම් මට්ටමින් ක්‍රියාත්මක වන මත්ද්‍රව්‍ය නිවාරණ කමිටු හරහා මෙම ගණනය කිරීම සිදුකර ඇත. අදාළ කමිටුව රැස්වීම මඟින් එක් එක් සාමාජිකයින්ගේ දැනුවත්භාවය හා පූර්ව හඳුනාගැනීම් පාදක කර ගනිමින් නිශ්චිත, පූර්වයෙන් පරීක්ෂාකරන ලද ආකෘතියක් භාවිත කරමින් මත්ද්‍රව්‍ය භාවිත කරන ජන සංඛ්‍යාව ගණනය කිරීම සිදුකර ඇත. ගණනය කිරීම් සිදුකිරීමේ ක්‍රමවේදය, ආචාර ධර්ම පිළිබඳ දක්වන අවධානය සහ එකම පුද්ගලයා නැවත වරක් ගණනය වීම වැනි තාක්ෂණික දෝෂ අවම කරගැනීම සම්බන්ධයෙන් පුහුණු වැඩසටහන් ක්‍රියාත්මක කරන ලදී.

1.3.2 ඇස්තමේන්තු ගත කිරීමේ වක්‍ර ක්‍රමය (Indirect Method)

මෙහිදී මත්ද්‍රව්‍ය භාවිත කරන ජනගහනය සම්බන්ධයෙන් ග්‍රාම නිලධාරී වසම් මට්ටමින් කරන ලද ගණනය කිරීම් වලට අදාළ දත්ත වලට අමතරව මත්ද්‍රව්‍ය භාවිත කරන පුද්ගලයින් සම්බන්ධයෙන් දැනට පවතින දත්ත භාවිත කිරීම මගින් ඇස්තමේන්තු ගත අගයන් සකස් කිරීම සිදුවේ. නිශ්චිත කාල පරිච්ඡේදයකට අදාළව කලින් හඳුනාගත් දත්ත භාවිත කරමින් ඉලක්ක ගත ජනගහනය පිළිබඳ ගණනය කිරීම කර ඇත. වක්‍ර ක්‍රම යටතේ ප්‍රධාන ක්‍රම 02ක් භාවිත කර ඇත.

1. Benchmark – Multiplier method
2. Capture – recapture method

1. Benchmark – Multiplier method

ඉලක්කගත ජනගහනයට අදාළ දැනට පවත්නා දත්ත පද්ධති භාවිත කරමින් මත්ද්‍රව්‍ය ව්‍යාප්තිය පිළිබඳ ඇස්තමේන්තු අගයන් සකස් කිරීමේදී විවිධ නිර්ණායකවලට සහ උප කණ්ඩායම්වලට අදාළව පවත්නා දත්ත ඇසුරින් ලබාගත් සත්‍ය අගය (Fix value) සහ අදාළ නිර්ණායක සම්බන්ධයෙන් ඇස්තමේන්තු ගත සමානුපාතිකය (Estimated propotion) භාවිත කර ඇත. ඒ සඳහා භාවිත කළ මූලාශ්‍ර/ පහත දක්වා ඇත.

01. අන්තරායකර ඖෂධ පාලක ජාතික මණ්ඩලය විසින් පවත්වාගෙන යනු ලබන මත්ද්‍රව්‍ය දුර්භාවිත දත්ත පද්ධතිය (Drug Abuse Monitoring System – DAMS) මත්ද්‍රව්‍ය ආශ්‍රිත අත්අඩංගුවට ගැනීම් පිළිබඳ දත්ත සහ ප්‍රතිකාර වලට ඇතුළත්වීම් පිළිබඳ දත්ත
02. මත්ද්‍රව්‍ය ආශ්‍රිත අත්අඩංගුවට ගැනීම් පිළිබඳ පොලිස් මත්ද්‍රව්‍ය කාර්යාංශයේ වාර්ෂික දත්ත (2014 - 2018)
03. ඉලක්කගත ජනගහනය (මත්ද්‍රව්‍ය භාවිත කරන පුද්ගලයින්) නියැදිය වශයෙන් යොදාගත් පර්යේෂණ අධ්‍යයන සහ සමීක්ෂණ වලට අදාළ දත්ත (2017/2018 වර්ෂ තුළ)
 - මත්ද්‍රව්‍ය භාවිතයේ ව්‍යාප්තිය සහ නූතන ප්‍රවණතා පිළිබඳ අධ්‍යයනය (n =1079)
 - මාදක සහ මනෝවර්ථක ඖෂධ භාවිතය පිළිබඳ සමීක්ෂණය (n = 2000)
 - කාන්තාවන් අතර මත්ද්‍රව්‍ය භාවිතය පිළිබඳ අධ්‍යයනය (n = 150)

2. Capture – recapture method

ඉලක්ක ගත ජනගහනය සම්බන්ධ ලැයිස්තු භාවිත කරමින් නැවත ඇතුළත් වීම් ඉවත්කර සත්‍ය අගය ගණනය කිරීම සහ ඒ හරහා මත්ද්‍රව්‍ය භාවිත කරන ජනගහනයට ඇස්තමේන්තු කිරීම මෙහිදී සිදුවේ. මේ සඳහා භාවිත කළ මූලාශ්‍ර කිහිපයකි.

01. වසර 05කට අදාළව මත්ද්‍රව්‍ය ආශ්‍රිත වැරදි සංඛ්‍යාව අත්අඩංගුවට පත් පුද්ගලයින් සම්බන්ධයෙන් පොලිස් මත්ද්‍රව්‍ය කාර්යාංශය පොලිස් කොට්ඨාස මට්ටමින් සකස් කරන ලද දත්ත ගොනුව.
02. අන්තරායකර ඖෂධ පාලක ජාතික මණ්ඩලයේ බාහිර සේවා නිලධාරීන් විසින් කේන්‍රය තුළ හඳුනාගත් මත්ද්‍රව්‍ය භාවිත කරන පුද්ගලයින්ගේ ලැයිස්තුව.

03. 2018 වර්ෂය තුළ මත්ද්‍රව්‍ය දුර්භාවිත දත්ත පද්ධතියට පොලිස් ස්ථාන වලින් වාර්තා වූ අත්අඩංගුවට පත්වූවන් පිළිබඳ දත්ත ගොනුව

1.4 දත්ත සකස් කිරීම සහ විශ්ලේෂණය

දත්ත විශ්ලේෂණයට ප්‍රථම දිවයින පුරා ග්‍රාම නිලධාරී වසම් මට්ටමින් සිදු කරන ලද ගණනය කිරීම් වලට අදාළව ලබාගත් දත්ත අදියර 03 ක් යටතේ විශ්ලේෂණයට අවශ්‍ය පරිදි සකස් කිරීම කරන ලදී.

- 01. Screening phase - දිවයිනේ සියලු ග්‍රාම නිලධාරී වසම්වලට අදාළ දත්ත ඇතුළත් දත්ත තොනුවෙහි මූලික පරීක්ෂාවක් සිදු කිරීම
- 02. Diagnostic phase - දත්ත ගොනුවෙහි පවත්නා ගැටලු හඳුනා ගැනීම
- 03. Treatment phase - අවශ්‍ය දත්ත සංස්කරණ කටයුතු සිදු කිරීම සහ හඳුනාගත් ගැටලු නිරාකරණය කිරීම සඳහා අවශ්‍ය පියවර ගැනීම

සමීක්ෂණයට අදාළ දත්ත විශ්ලේෂණය සඳහා SPSS පරිගණක මෘදුකාංගය භාවිත කර ඇති අතර ඇස්තමේන්තු අගයයන් සකස් කිරීමට අදාළ ද්විතීයික දත්ත මූලාශ්‍ර භාවිත කිරීමේදී Benchmark – Multiplier ක්‍රමය සහ Capture- recapture ක්‍රමය මත පදනම්ව දත්ත විශ්ලේෂණය සිදුකර ඇත.

1.5 උපයෝගීතාව

ශ්‍රී ලංකාවේ පළාත් දිස්ත්‍රික්ක සහ ප්‍රාදේශීය ලේකම් කොට්ඨාස මට්ටමින් මත්ද්‍රව්‍ය භාවිතයේ ව්‍යාප්තිය සැලකිල්ලට ගනිමින් නිවාරණ වැඩසටහන් ක්‍රියාත්මක කිරීම සහ දැනට ක්‍රියාත්මක වන වැඩසටහන් තවදුරටත් ශක්තිමත් කිරීම සඳහා මෙම දත්ත පාදක කරගත හැකිය.

ප්‍රතිකාර හා පුනරුත්ථාපන වැඩසටහන් ආරම්භ කිරීමේදී මත්ද්‍රව්‍ය භාවිතයේ ව්‍යාප්තිය ඉහළ ප්‍රදේශ සඳහා ප්‍රමුඛතාවය ලබාදෙමින් වැඩසටහන් ක්‍රියාත්මක කළ හැකිය. මත්ද්‍රව්‍ය ගැටලුව පාලනය කිරීම සඳහා අවශ්‍ය ප්‍රතිපාදන සහ ආයෝජන වෙන් කිරීමේදී මත්ද්‍රව්‍ය ව්‍යාප්තිය පිළිබඳ මෙම වාර්තාව මගින් සම්පාදනය කර ඇති ඇස්තමේන්තු අගයයන් පාදක කර ගත හැකිය.

එමෙන්ම ඉලක්කගත ජනගහණය පිළිබඳව සහ මත්ද්‍රව්‍ය භාවිතය ආශ්‍රිත වෙනත් ගණනය කිරීම් සඳහා මෙම සංඛ්‍යාත්මක අගයයන් භාවිත කළ හැකිය. මත්ද්‍රව්‍ය ගැටලුව පාලනය කිරීම සම්බන්ධයෙන් ප්‍රාදේශීය වශයෙන් රාජ්‍ය හා රාජ්‍ය නොවන ආයතන ඒකාබද්ධවූ යාන්ත්‍රණයක් සකස් කිරීම සහ එලදායි වැඩසටහන් ක්‍රියාත්මක කිරීමට පූර්ව පදනමක් ලෙස මෙම දත්ත භාවිත කළ හැකිය.

1.6 ආචාරධර්ම ආරක්ෂා කිරීම පිළිබඳ අවධානය

ග්‍රාම නිලධාරී වසම් මට්ටමින් සිදුකරන ලද ගණනය කිරීමේදී නැවත ගණනය වීම වැළැක්වීම සඳහා පමණක් පුද්ගලයින් නාමිකව ලැයිස්තුගත කිරීම සිදුකර ඇති අතර අවසන් ආකෘති පත්‍ර සම්පූර්ණ කිරීමේදී පුද්ගලයින්ගේ නම් හෝ කිසිදු අනන්‍යතාවයක් හෙළිවන ආකාරයට දත්ත එක් රැස් කිරීමක් සිදුකර නොමැත. මෙහිදී අනාවරණය වන මත්ද්‍රව්‍ය භාවිත කරන පුද්ගලයින්ගේ නම් හෝ අදාළ සංඛ්‍යා පිළිබඳ රහස්‍යතාව ආරක්ෂා කිරීම සම්බන්ධයෙන් අවධානය යොමු කරන ලදී. ද්විතීයික මූලාශ්‍ර ලෙස දත්ත පද්ධති භාවිත කිරීමේදී ද එම සිද්ධාන්තයම අනුගමනය කරන ලදී.

1.7 තාක්ෂණික සීමා

- වසංගතමය අධ්‍යයන (Epidemiological studies) අතර මත්ද්‍රව්‍ය භාවිතය පිළිබඳ අධ්‍යයනයට ලක් කළද සමාජ පර්යේෂණ වලදී මත්ද්‍රව්‍ය භාවිතය නිර්ණය කර ගැනීමට රෝග විනිශ්චය ආකෘතිය භාවිත කළ නොහැක.
- ශ්‍රී ලංකාවේ මත්ද්‍රව්‍ය භාවිත කරන ජනගහණයෙන් බහුතරයක් බහුවිධ මත්ද්‍රව්‍ය භාවිත කරන පුද්ගලයින් (Poly drug users) වන බැවින් එක් එක් ඇස්තමේන්තු අගයයන් තුළ බහුවිධ මත්ද්‍රව්‍ය භාවිත කරන්නන් නියෝජනය වීම.
- නීති විරෝධී මත්ද්‍රව්‍ය භාවිතය සමාජ අවමානයට පාත්‍රවන කරුණක් වන බැවින් සමීක්ෂණ වලදී විශේෂයෙන් ඉලක්කගත ජනගහණයට අදාළ ගණනය කිරීම් වලදී යම් සීමාකම් මතුවී ඇත.
- සාමාන්‍ය ජනගහණ සමීක්ෂණ (General population survey) මත්ද්‍රව්‍ය භාවිත කරන ජනගහණය පිළිබඳ තොරතුරු එක්රැස් කිරීමට භාවිත කරන පොදු ශිල්ප ක්‍රමයක් වූවත් හෙරොයින් ගංජා වැනි මත්ද්‍රව්‍ය වර්ග භාවිතය පිළිබඳ දත්ත එවැනි ගෘහස්ථ සමීක්ෂණ හරහා වාර්තා වීම සීමා සහිත වේ. එම නිසා ගෘහස්ථ සමීක්ෂණ වෙනුවට ග්‍රාම නිලධාරී වසම් මට්ටමින් ඉලක්කගත ජනගහණය ගණනය කිරීමේ ක්‍රමයක් මෙහිදී භාවිත කර ඇත. එමෙන්ම ව්‍යාප්තිය ඇස්තමේන්තුගත කිරීමේ වක්‍ර ක්‍රම භාවිත කර ඇත.

02. ප්‍රතිඵල

මෙම පරිච්ඡේදය තුළ ශ්‍රී ලංකාවේ මත්ද්‍රව්‍ය භාවිත කරන ජනගහනයට අදාළ ඇස්තමේන්තු අගයයන් පහත නිර්ණායක ඔස්සේ ඉදිරිපත් කර ඇත.

1. ස්ත්‍රී පුරුෂභාවය අනුව
2. වයස් මට්ටම අනුව - වයස අවුරුදු 18 ට අඩු සහ අවුරුදු 18 හෝ ඊට වැඩි වශයෙන්
3. මත්ද්‍රව්‍ය වර්ග අනුව - සිගරට්/ මද්‍යසාර/ හෙරොයින්/ ගංජා/ වෙනත්/ පෙති වර්ග
4. භූගෝලීය ප්‍රදේශ අනුව - පළාත්, දිස්ත්‍රික්ක සහ ප්‍රාදේශීය ලේකම් කොට්ඨාස මට්ටමින්

2.1 ශ්‍රී ලංකාවේ ඇස්තමේන්තුගත මත්ද්‍රව්‍ය භාවිත කරන ජනගහනය

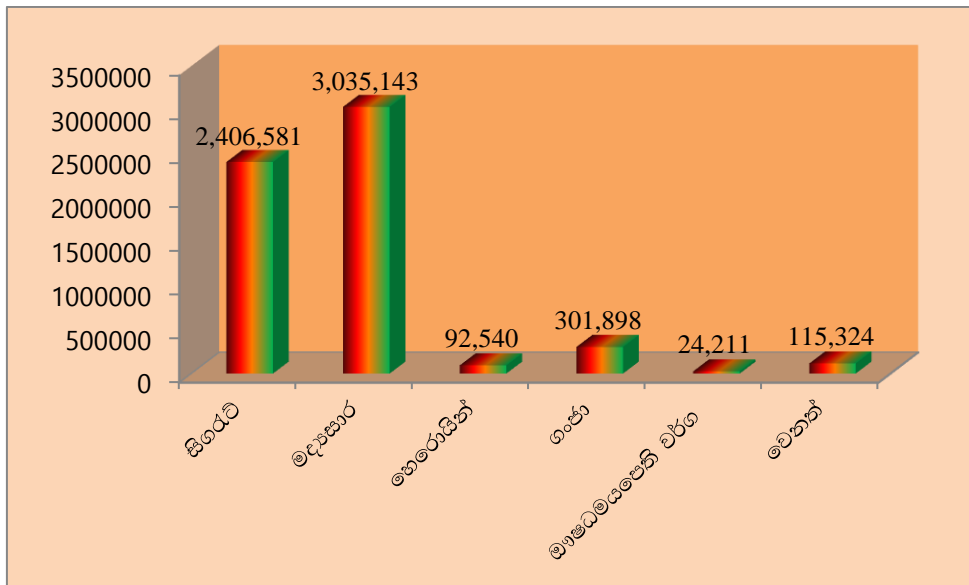
වගු අංක 01 - ස්ත්‍රී පුරුෂභාවය අනුව ශ්‍රී ලංකාවේ ඇස්තමේන්තුගත මත්ද්‍රව්‍ය භාවිත කරන ජනගහනය

මත්ද්‍රව්‍ය වර්ගය Drug type	ස්ත්‍රී (Female) *	පුරුෂ (Male) *	එකතුව Total*
සිගරට්/ දුම්කොළ ආශ්‍රිත නිෂ්පාදන (Cigarette / Tobacco products)	26,035	2,380,546	2,406,581
මද්‍යසාර (Alcohol)	22,985	3,012,158	3,035,143
හෙරොයින් (Heroin)	1487	91,053	92,540
ගංජා (Cannabis)	4736	297,162	301,898
ඖෂධමය පෙති වර්ග (Pharmaceutical Tablets)	587	23,624	24,211
වෙනත් (Other)	4265	111,059	115,234

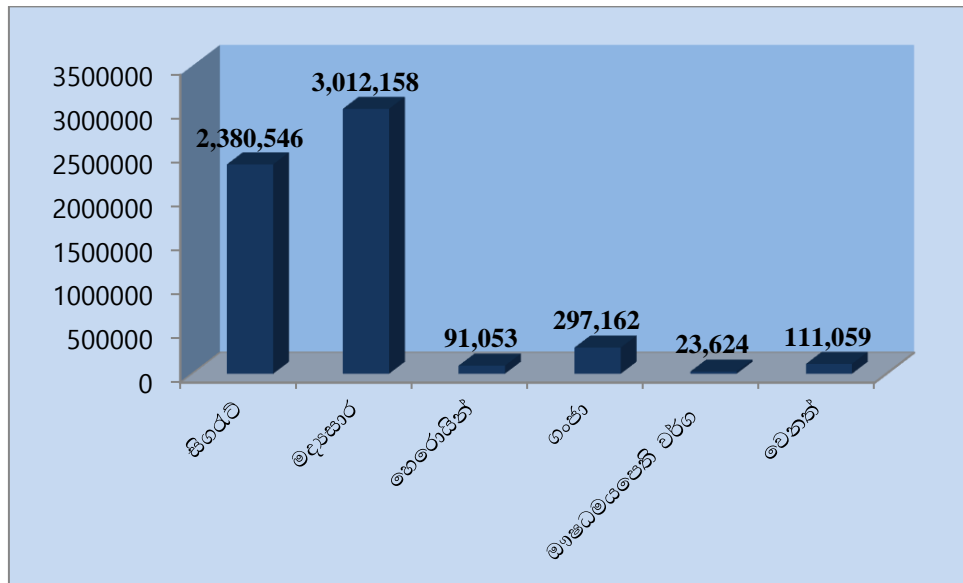
* ඉහත අගයන් තුළ බහුවිධ මත්ද්‍රව්‍ය භාවිත කරන පුද්ගලයින් (Poly drug users) නියෝජනය වේ. වෙනත් කාරණාවලින් එක්ස්ටර්නල් වැනි ඇම්පිටමින් කාරණාවලින් උත්තේජක, කොකේන්, මෙනම්පිටමින්, හමිස්/මද්‍යමෝදක වැනි ගංජා ආශ්‍රිත නිෂ්පාදන බාබුල්, මාලා වැනි පුවක් විශේෂ, ආස්‍රාණික වර්ග ඇතුළත් වේ.

ඉහත ඇස්තමේන්තු අගයයන් අනුව නීතිවිරෝධී මත්ද්‍රව්‍ය අතරින් ගංජා භාවිත කරන පුද්ගලයින්ගේ ඉහළ ව්‍යාප්තියක් හඳුනාගත හැකිය. දෙවැනියට වැඩිම ව්‍යාප්තිය පෙන්වුම් කරනුයේ හෙරොයින් සම්බන්ධයෙනි. හෙරොයින්, ගංජා සහ ඖෂධමය පෙති වර්ග අවභාවිත කිරීම සම්බන්ධයෙන් පුරුෂ ජනගහනයට සාපේක්ෂව කාන්තාවන් අතර අවම ව්‍යාප්තියක් හඳුනාගත හැකිය.

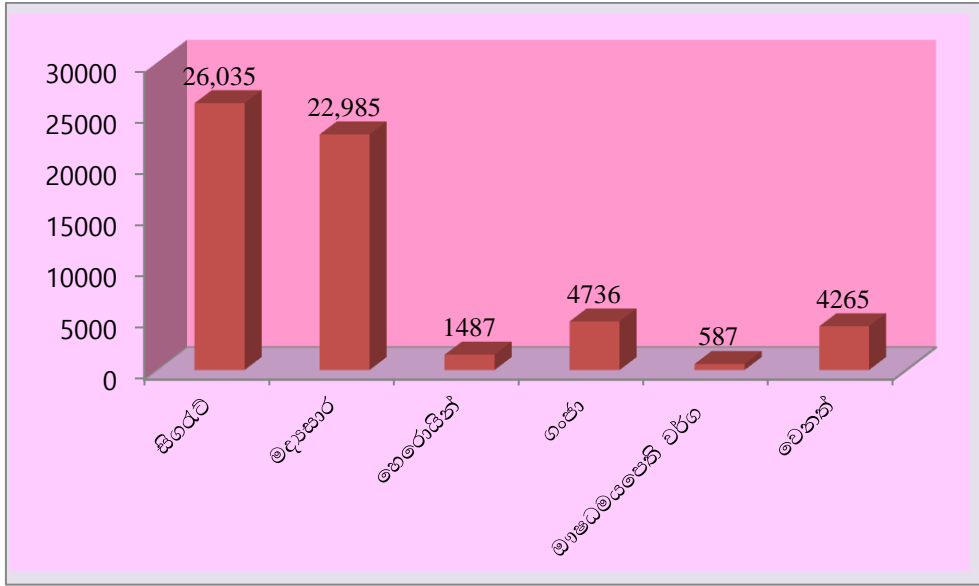
ප්‍රස්තාර අංක 01 - ස්ත්‍රී පුරුෂභාවය අනුව ශ්‍රී ලංකාවේ ඇස්තමේන්තුගත මත්ද්‍රව්‍ය භාවිත කරන ජනගහනය



ප්‍රස්තාර අංක 02 - ශ්‍රී ලංකාවේ මත්ද්‍රව්‍ය භාවිත කරන පුරුෂ ජනගහනය



ප්‍රස්තාර අංක 03 - ශ්‍රී ලංකාවේ මත්ද්‍රව්‍ය භාවිත කරන ස්ත්‍රී ජනගහනය



2.2 වයස් මට්ටම් සහ ශ්‍රී ලංකාවේ ස්ත්‍රී පුරුෂභාවය අනුව ඇස්තමේන්තුගත මත්ද්‍රව්‍ය භාවිත කරන ජනගහනය

වගු අංක 02 - ශ්‍රී ලංකාවේ ඇස්තමේන්තුගත මත්ද්‍රව්‍ය භාවිත කරන ජනගහනය

මත්ද්‍රව්‍ය වර්ගය Drug type	වයස අවුරුදු 18 ට අඩු (Below 18 years) *		වයස අවුරුදු 18 හෝ ඊට වැඩි (18 years and above) *		එකතුව Total
	ස්ත්‍රී (Female)	පුරුෂ (Male)	ස්ත්‍රී (Female)	පුරුෂ (Male)	
සීගරුව (Cigarette)	311	122,305	25,724	2,258,241	2,406,581
මද්‍යසාර (Alcohol)	1012	121,074	21,973	2,891,084	3,035,143
හෙරොයින් (Heroin)	69	6140	1418	84,913	92,540
ගංජා (Cannabis)	246	30,100	4490	267,062	301,898
ඖෂධමය පෙති වර්ග (Pharmaceutical Tablets)	143	4571	444	19,053	24,211
වෙනත් (Other)	265	9636	4000	101,423	115,234

* ඉහත අගයන් තුළ බහුවිධ මත්ද්‍රව්‍ය භාවිත කරන පුද්ගලයින් (Poly drug users) නියෝජනය වන අතර එක් එක් වයස් කාණ්ඩ යටතේ මත්ද්‍රව්‍ය භාවිත කරන සමස්ත පුද්ගල සංඛ්‍යාව ගණනය කළ නොහැක.

වයස් මට්ටම් අනුව මත්ද්‍රව්‍ය / මද්‍යසාර භාවිත කරන පුද්ගලයින් සංඛ්‍යාව විශ්ලේෂණය කිරීමේදී වයස අවුරුදු 18 ට අඩු පුද්ගලයින් අතර සීගරුව සහ මද්‍යසාර සම්බන්ධයෙන් සැලකිය යුතු ප්‍රවණතාවයක් හඳුනාගත හැකි අතර මාදක සහ මනෝවර්ථක කාණ්ඩයේ මත්ද්‍රව්‍ය අතරින් ගංජා සහ ඖෂධමය පෙති වර්ග අතර සැලකිය යුතු ප්‍රවණතාවක් හඳුනාගත හැකිය.

2.3 ඇස්තමේන්තුගත මත්ද්‍රව්‍ය භාවිත කරන ජනගහනය (ශ්‍රී ලංකාවේ වයස අවුරුදු 14 ට වැඩි සමස්ත ජනගහනයට ප්‍රතිශතයක් වශයෙන්)

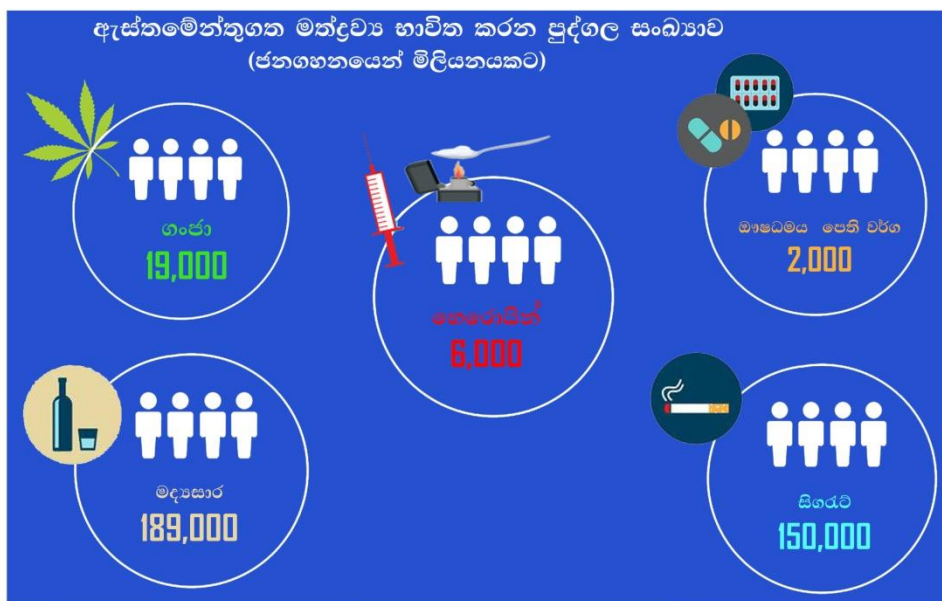
වගු අංක 03 - ඇස්තමේන්තුගත මත්ද්‍රව්‍ය භාවිත කරන ජනගහනය සමස්ත ජනගහනයට ප්‍රතිශතයක් ලෙස

මත්ද්‍රව්‍ය වර්ගය Drug type	වයස අවුරුදු 14 ට වැඩි ස්ත්‍රී ජනගහනයට ප්‍රතිශතයක් ලෙස (As a percentage for total female population of above 14 years) %	වයස අවුරුදු 14 ට වැඩි පුරුෂ ජනගහනයට ප්‍රතිශතයක් ලෙස (As a percentage for total male population of above 14 years) %	වයස අවුරුදු 14 ට වැඩි සමස්ත ජනගහනයට ප්‍රතිශතයක් ලෙස (As a percentage for total population of above 14 years) %
සිගරට් (Cigarette)	0.3	31.1	15.0
මද්‍යසාර (Alcohol)	0.3	39.4	18.9
හෙරොයින් (Heroin)	0.017	1.2	0.6
ගංජා (Cannabis)	0.1	3.9	1.9
ඖෂධමය පෙති වර්ග (Pharmaceutical Tablets)	0.01	0.31	0.15
වෙනත් (Other)	0.1	1.5	0.7

* ජන හා සංඛ්‍යාලේඛන දත්ත, 2012 අනුව

වයස අවුරුදු 14 ට වැඩි පුරුෂ ජනගහනය අතර මද්‍යසාර සම්බන්ධයෙන් ඉහළ ප්‍රවණතාවයක් පෙන්නුම් කරයි.

2.4 ඇස්තමේන්තුගත මත්ද්‍රව්‍ය භාවිත කරන ජනගහනය - සමස්ත ජනගහනයෙන් මිලියනයකට (1,000,000)



2.5 භාවිත කරන රටාව අනුව ශ්‍රී ලංකාවේ ඇස්තමේන්තුගත මත්ද්‍රව්‍ය භාවිත කරන ජනගහනය

මත්ද්‍රව්‍ය වර්ගය Drug type	භාවිත කරන රටාව Drug use pattern		එකතුව Total*
	දිනපතා Daily	අවස්ථානුකූලව Occasionally	
සිගරට් (Cigarette)	1,613,777	792,804	2,406,581
මද්‍යසාර (Alcohol)	1,063,383	1,971,760	3,035,143
හෙරොයින් (Heroin)	70,862	21,678	92,540
ගංජා (Cannabis)	178,643	123,255	301,898
ඖෂධමය පෙති වර්ග (Pharmaceutical Tablets)	12,932	11,279	24,211

* ඉහත අගයයන් තුළ බහුවිධ මත්ද්‍රව්‍ය භාවිත කරන පුද්ගලයින් (Poly drug users) නියෝජනය වේ.

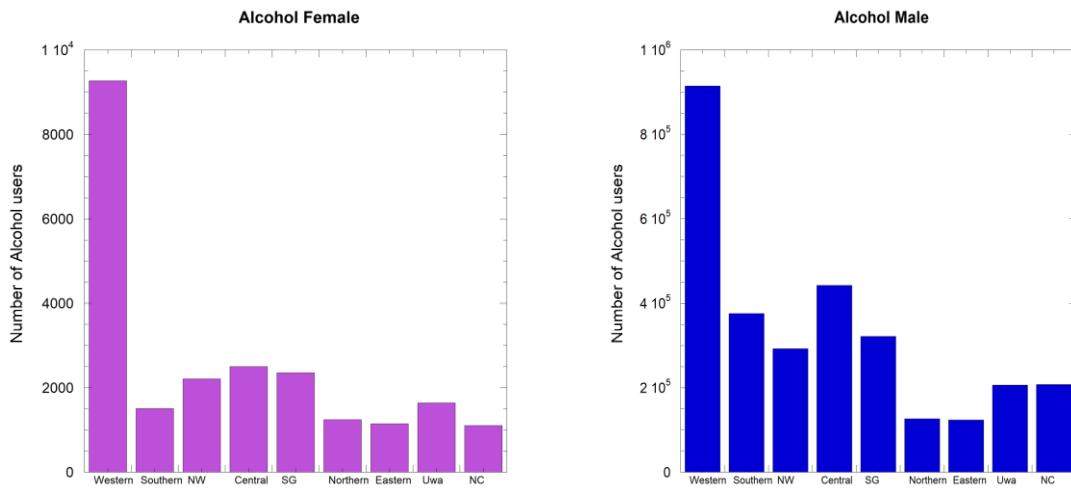
භාවිත කරන රටාව අනුව පුද්ගලයින් සංඛ්‍යාව විශ්ලේෂණය කිරීමේදී මද්‍යසාර හැර අනෙක් සියලු මත්ද්‍රව්‍ය වර්ගවල දිනපතා භාවිත කරන පුද්ගල සංඛ්‍යාවේ වැඩි අගයක් පෙන්වුම් කරයි. මද්‍යසාර භාවිත කරන පුද්ගලයින් අතරින් අවස්ථානුකූලව භාවිත කරන කණ්ඩායමේ වැඩි ප්‍රතිශතයක් නියෝජනය වේ.

2.6 පළාත් මට්ටමින් ඇස්තමේන්තුගත මත්ද්‍රව්‍ය භාවිත කරන ජනගහනය

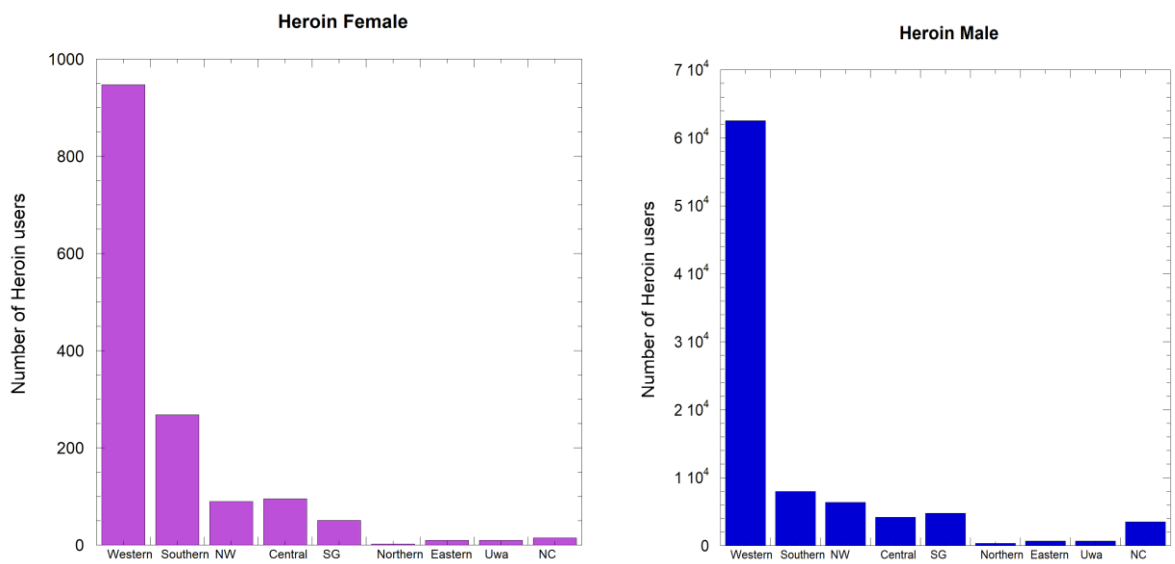
බ	මත්ද්‍රව්‍ය											
	සිගරට්		මද්‍යසාර		හෙරොයින්		ගංජා		පෙති		වෙනත්	
	ස්ත්‍රී	පුරුෂ	ස්ත්‍රී	පුරුෂ	ස්ත්‍රී	පුරුෂ	ස්ත්‍රී	පුරුෂ	ස්ත්‍රී	පුරුෂ	ස්ත්‍රී	පුරුෂ
බස්නාහිර	11,416	707,516	9275	915,012	947	62,522	1271	99,017	449	12,644	1743	30,760
දකුණ	435	301,730	1510	375,890	268	7966	633	38,129	34	1131	325	8154
වයඹ	1308	193,571	2211	292,506	90	6388	350	33,026	37	3079	596	9697
මධ්‍යම	2578	373,637	2500	442,529	95	4181	74	23,323	3	1185	173	13,058
සබරගමුව	719	225,228	2352	321,923	51	4756	468	31,851	24	1623	338	11,780
උතුර	4937	102,444	1245	126,357	2	357	385	7445	0	296	190	12,362
නැගෙනහිර	2481	118,142	1147	123,764	10	689	786	11,725	0	1047	344	7685
ඌව	1410	174,265	1643	206,237	10	687	698	19,168	35	432	521	12,843
උතුරු මැද	751	184,013	1102	207,940	15	3509	71	33,478	6	2186	35	4720

පළාත් මට්ටමින් මත්ද්‍රව්‍ය භාවිත කරන ජනගහනයේ ව්‍යාප්තිය විශ්ලේෂණය කිරීමේදී බස්නාහිර පළාත තුළ ඉහළ ව්‍යාප්තියක් පෙන්වුම් කරයි.

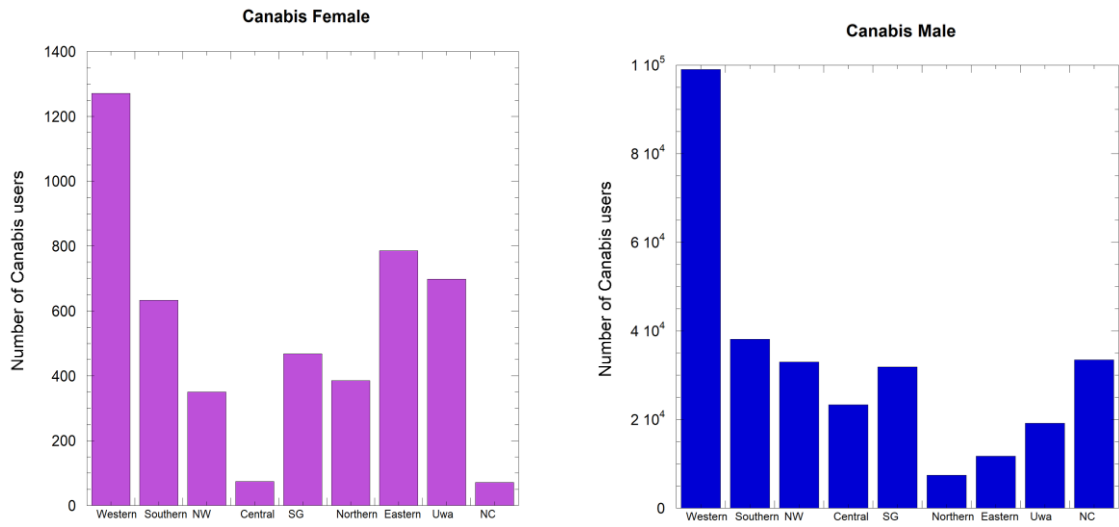
ප්‍රස්ථාර අංක 04 - පළාත් මට්ටමෙන් මද්‍යසාර භාවිත කරන පුද්ගලයින්ගේ ව්‍යාප්තිය



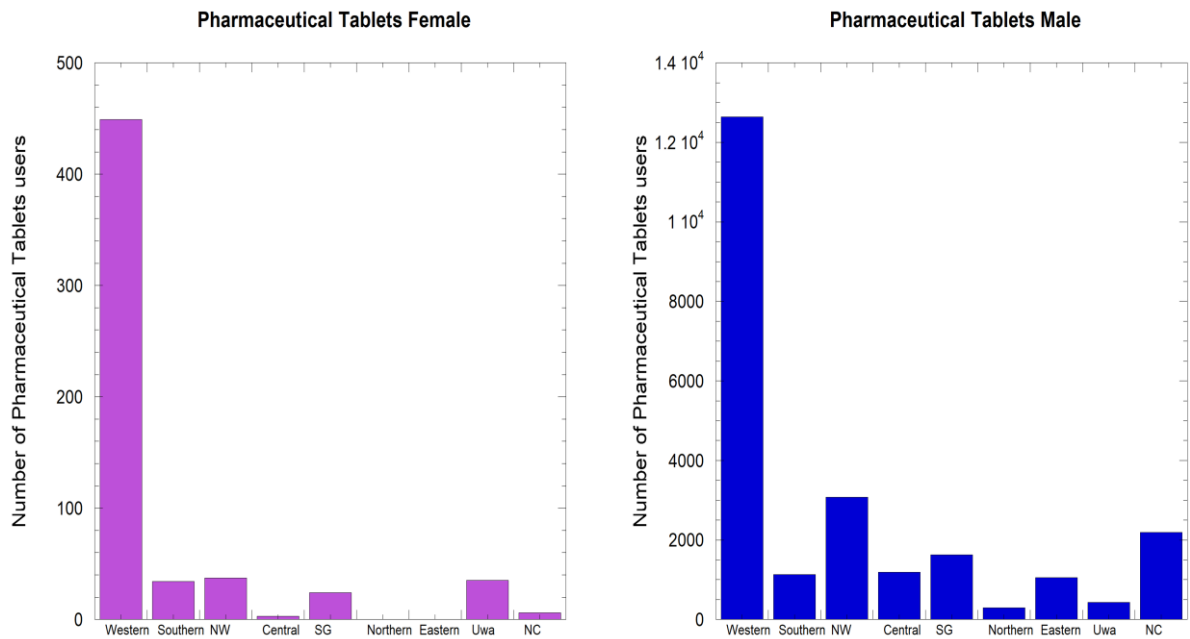
ප්‍රස්ථාර අංක 05 පළාත් මට්ටමෙන් හෙරොයින් භාවිත කරන පුද්ගලයින්ගේ ව්‍යාප්තිය



ප්‍රස්තාර අංක 06 පළාත් මට්ටමෙන් ගංජා භාවිත කරන පුද්ගලයින්ගේ ව්‍යාප්තිය



ප්‍රස්තාර අංක 07 පළාත් මට්ටමෙන් ඖෂධමය පෙති වර්ග භාවිත කරන පුද්ගලයින්ගේ ව්‍යාප්තිය



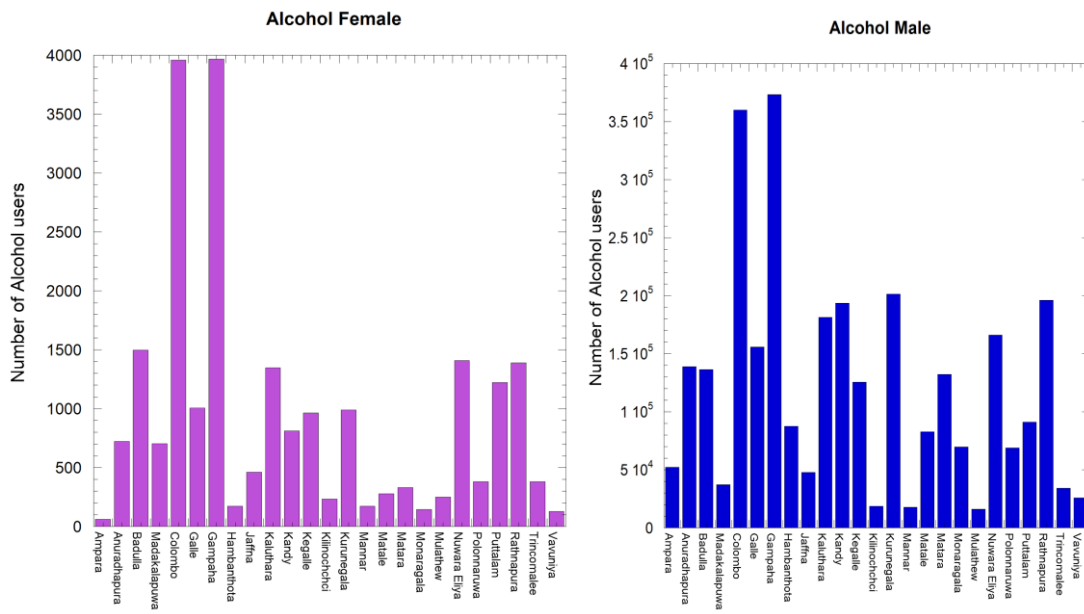
2.7 දිස්ත්‍රික්ක මට්ටමින් ඇස්තමේන්තුගත මත්ද්‍රව්‍ය භාවිත කරන ජනගහනය

දිස්ත්‍රික්කය	මත්ද්‍රව්‍ය											
	සිගරට්		මද්‍යසාර		හෙරොයින්		ගංජා		පෙති		වෙනත්	
	ස්ත්‍රී	පුරුෂ	ස්ත්‍රී	පුරුෂ	ස්ත්‍රී	පුරුෂ	ස්ත්‍රී	පුරුෂ	ස්ත්‍රී	පුරුෂ	ස්ත්‍රී	පුරුෂ
අම්පාර	3	51,445	62	52,242	0	321	5	6046	0	106	0	2402
අනුරාධපුර	486	123,525	722	139,069	14	3007	51	23,536	4	1876	10	3235
බදුල්ල	1011	107,965	1497	136,486	4	361	406	8368	35	363	489	9207
මඩකලපුව	1190	24,948	705	37,338	9	48	327	765	0	381	275	2490
කොළඹ	6489	307,973	3959	360,103	756	40,794	1009	52,992	367	6000	1149	12,541
ගාල්ල	294	125,898	1006	156,045	238	5142	427	15,673	32	749	249	2523
ගම්පහ	4020	263,420	3968	373,475	187	17,817	198	30,342	79	5730	266	9889
හම්බන්තොට	72	81028	172	87,676	18	1194	195	11,242	0	200	6	2910
යාපනය	2922	33,681	461	47,746	1	204	162	1372	0	0	36	3874
කළුතර	907	136,123	1348	181,434	4	3911	64	15,683	3	914	328	8330
මහනුවර	1450	174,644	812	193,654	72	3143	32	11,273	3	771	126	5148
කෑගල්ල	406	91,954	964	125,688	18	1808	199	10,515	24	572	192	2876
කිලිනොච්චි	808	10,118	233	18,760	1	14	198	994	0	2	19	1276
කුරුණෑගල	1150	132,678	988	201,474	65	4433	220	19,599	9	1330	174	6129
මන්නාරම	1109	16,985	172	17,865	0	63	21	1207	0	71	10	731
මාතලේ	276	67,145	278	82,800	23	857	17	7604	0	353	47	6008
මාතර	69	94,804	332	132,169	12	1630	11	11,214	2	182	70	2721
මොණරාගල	399	66,300	146	69,751	6	326	292	10,800	0	69	32	3636
මුලතිව්	0	13,095	250	16,180	0	8	0	919	0	22	0	26
නුවරඑළිය	852	131,848	1410	166,075	0	181	25	4446	0	61	0	1902
පොළොන්නරුව	265	60,488	380	68,871	1	502	20	9942	2	310	25	1485
පුත්තලම	158	60,893	1223	91,032	25	1955	130	13,427	28	1749	422	3568
රත්නපුර	313	133,274	1388	196,235	33	2948	269	21,336	0	1051	146	8904
ත්‍රිකුණාමලය	1288	41,749	380	34,184	1	320	454	4914	0	560	69	2793
වවුනියාව	98	28,565	129	25,806	0	68	4	2953	0	201	125	6455

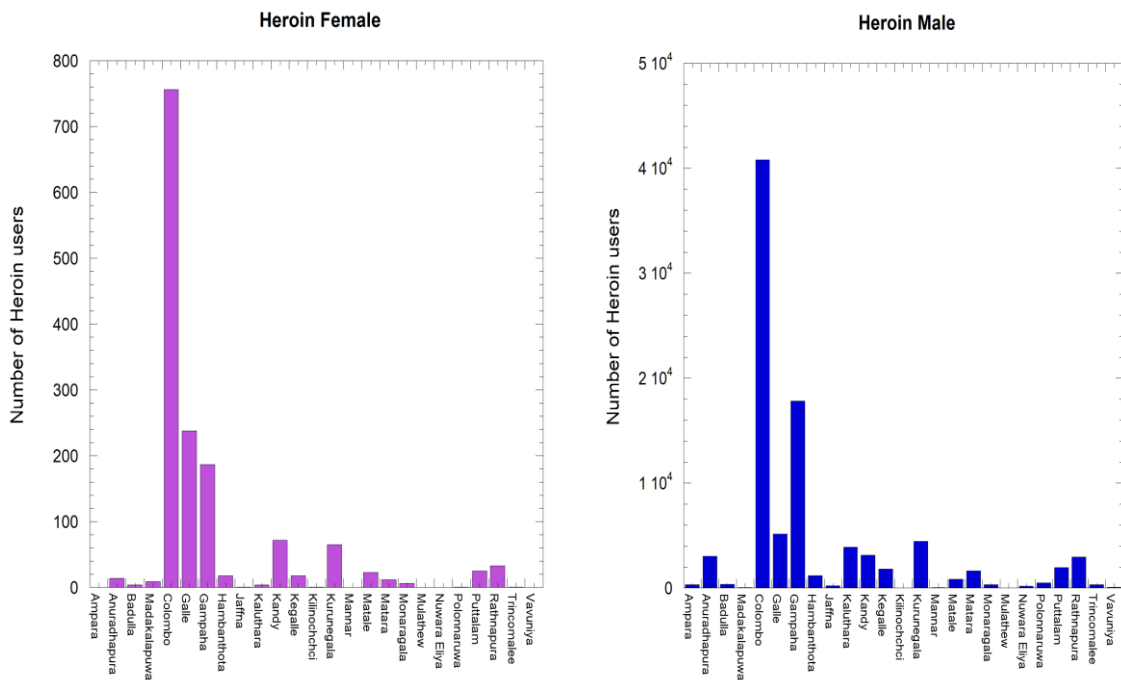
දිස්ත්‍රික්ක මට්ටමින් මත්ද්‍රව්‍ය භාවිත කරන පුද්ගලයින්ගේ ව්‍යාප්තිය පිළිබඳ අවධානය යොමුකිරීමේදී නීත්‍යානුකූල සහ නීතිවිරෝධී යන මත්ද්‍රව්‍ය කාණ්ඩ දෙකටම අයත් මත්ද්‍රව්‍ය සම්බන්ධයෙන් ඉහළ ව්‍යාප්තියක් කොළඹ දිස්ත්‍රික්කය තුළ හඳුනාගත හැකිය.

හෙරොයින් භාවිතයේ ව්‍යාප්තිය අනුව ගම්පහ දිස්ත්‍රික්කය තුළ දෙවැනියට වැඩිම ව්‍යාප්තියක් හඳුනාගත හැකි අතර ව්‍යාප්තියේ අනුපිළිවෙළ අනුව තෙවැනි දිස්ත්‍රික්කය ලෙස ගාල්ල දිස්ත්‍රික්කය හඳුනාගත හැකිය. එක් එක් මත්ද්‍රව්‍ය වර්ග අනුව භාවිත කරන පුද්ගලයින්ගේ ව්‍යාප්තිය පහත ප්‍රස්තාර මගින් නිරූපණය කර ඇත.

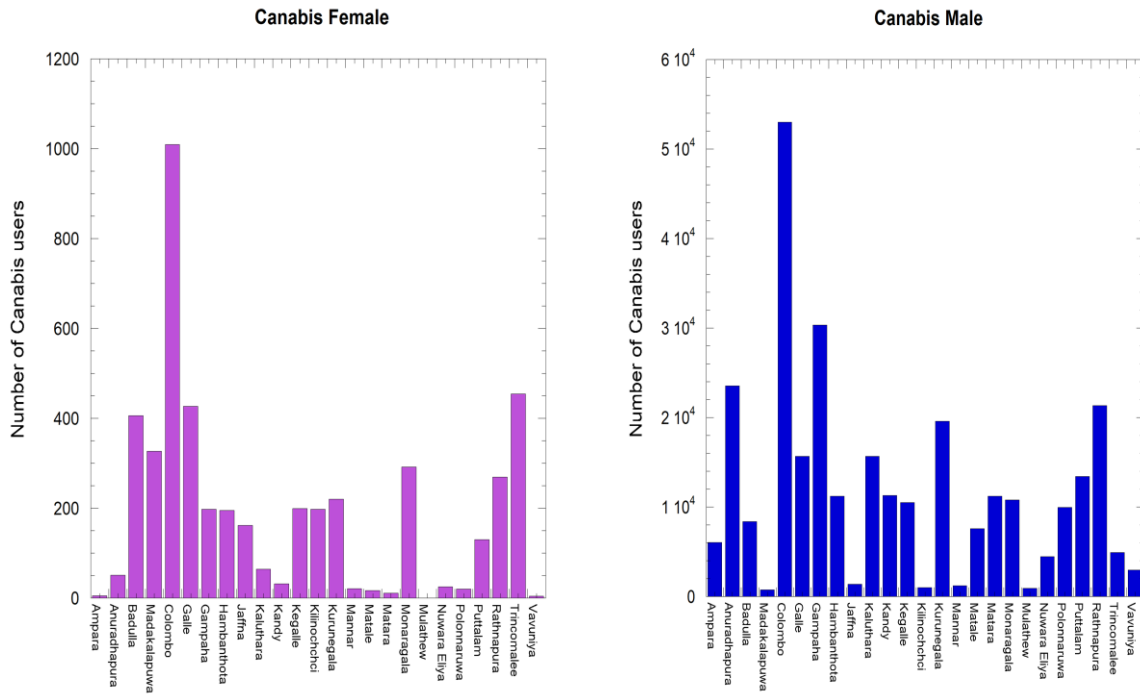
ප්‍රස්තාර අංක 8 දිස්ත්‍රික්ක මට්ටමෙන් මද්‍යසාර භාවිත කරන පුද්ගලයින්ගේ ව්‍යාප්තිය



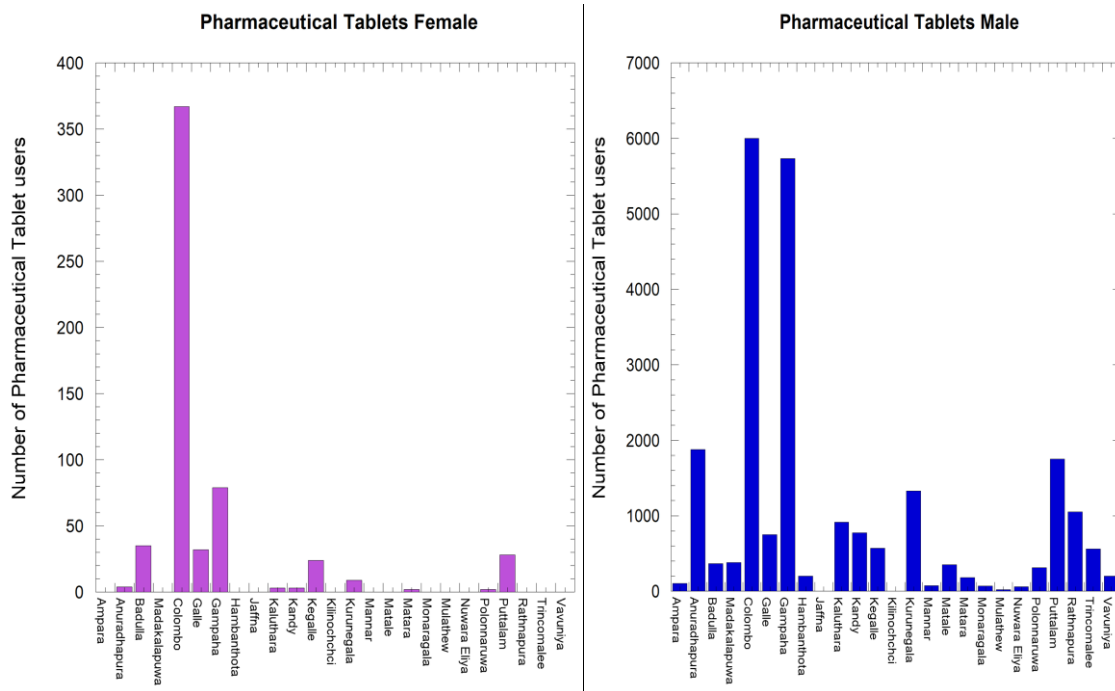
ප්‍රස්තාර අංක 9 දිස්ත්‍රික්ක මට්ටමෙන් හෙරොයින් භාවිත කරන පුද්ගලයින්ගේ ව්‍යාප්තිය



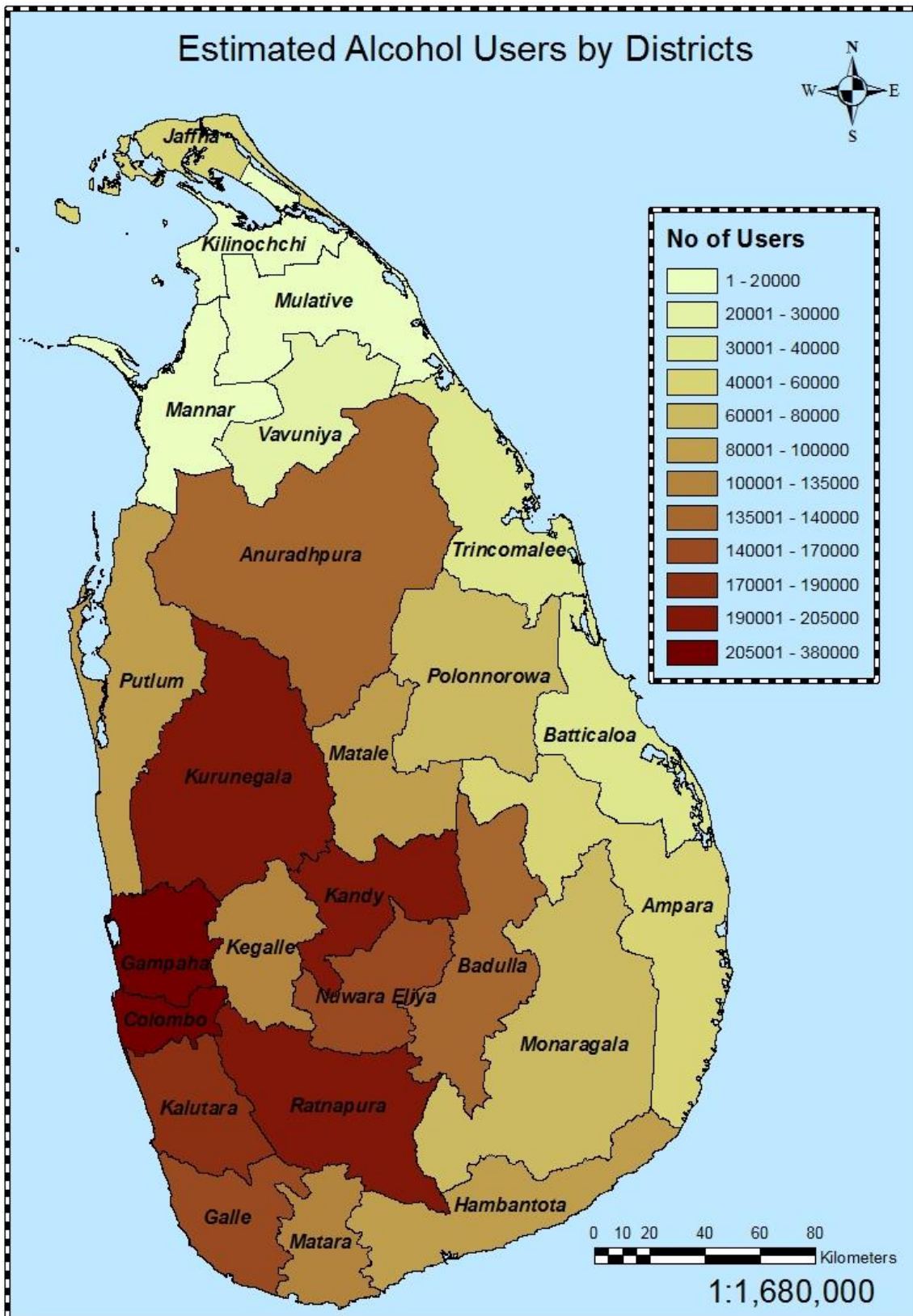
ප්‍රස්තාර අංක 10 දිස්ත්‍රික්ක මට්ටමෙන් ගංජා භාවිත කරන පුද්ගලයින්ගේ ව්‍යාප්තිය



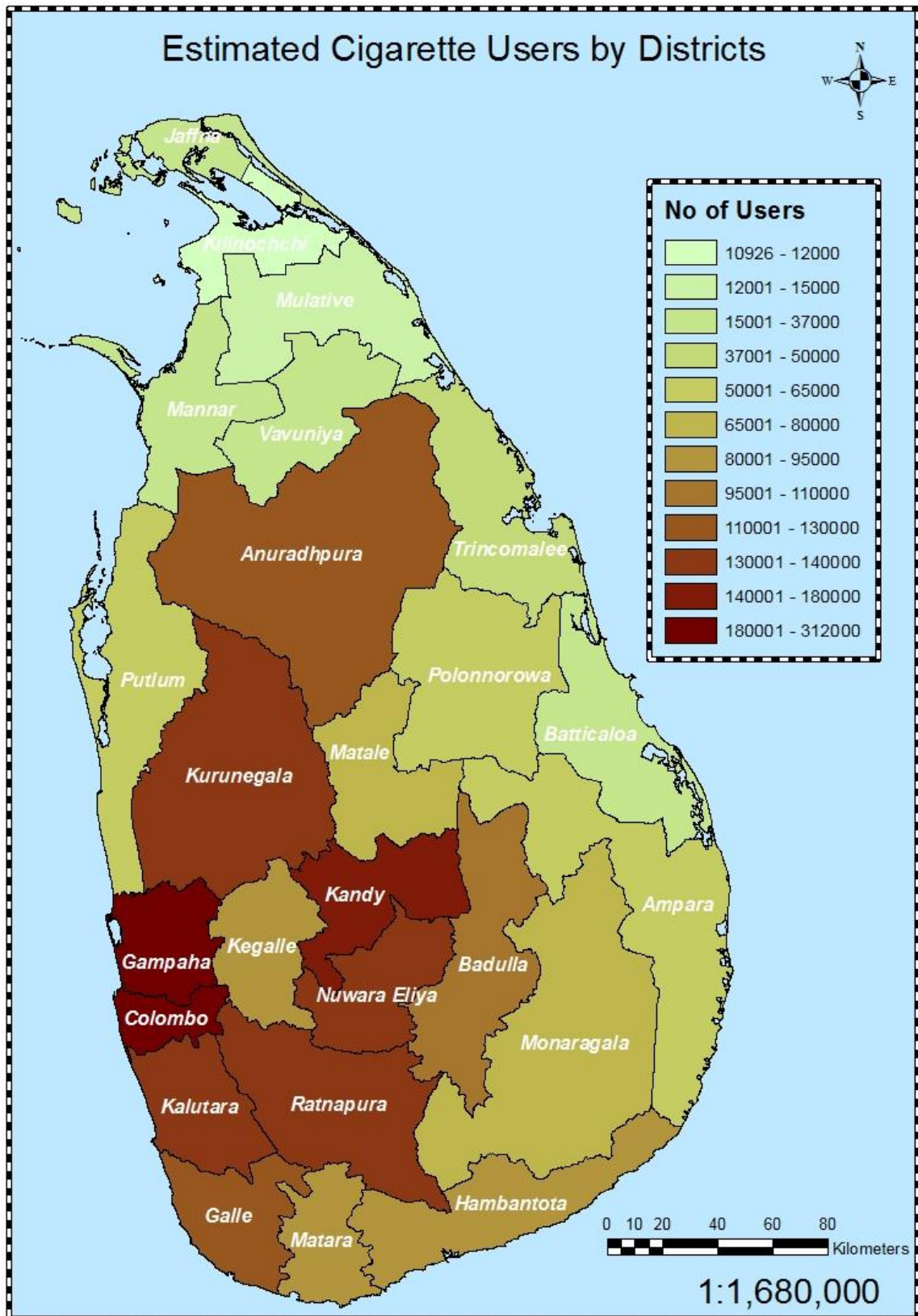
ප්‍රස්තාර අංක 11 දිස්ත්‍රික්ක මට්ටමෙන් ඖෂධමය පෙති වර්ග භාවිත කරන පුද්ගලයින්ගේ ව්‍යාප්තිය



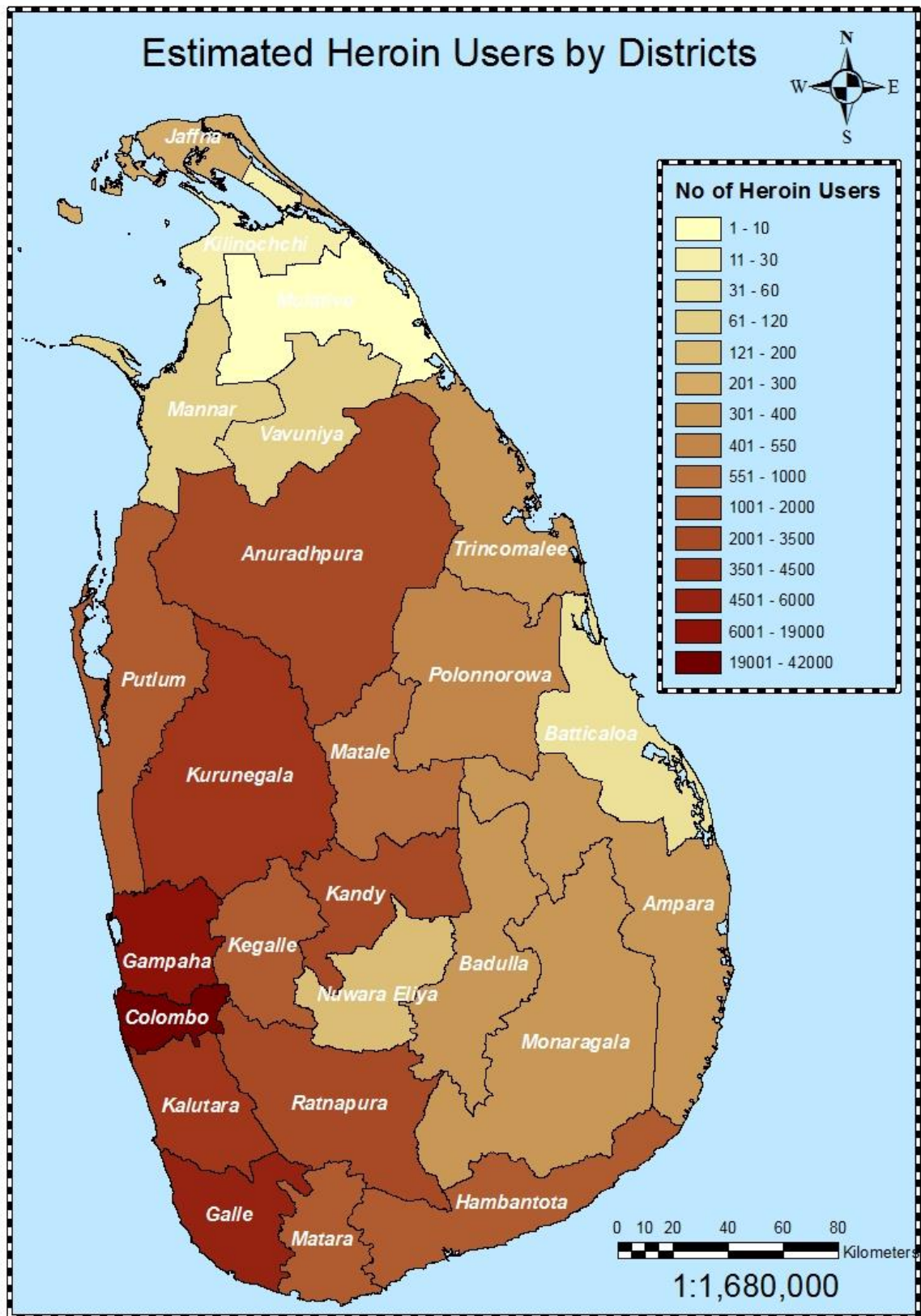
සිතියම අංක 01- දිස්ත්‍රික්ක මට්ටමින් මද්‍යසාර භාවිත කරන පුද්ගලයින්ගේ ව්‍යාප්තිය

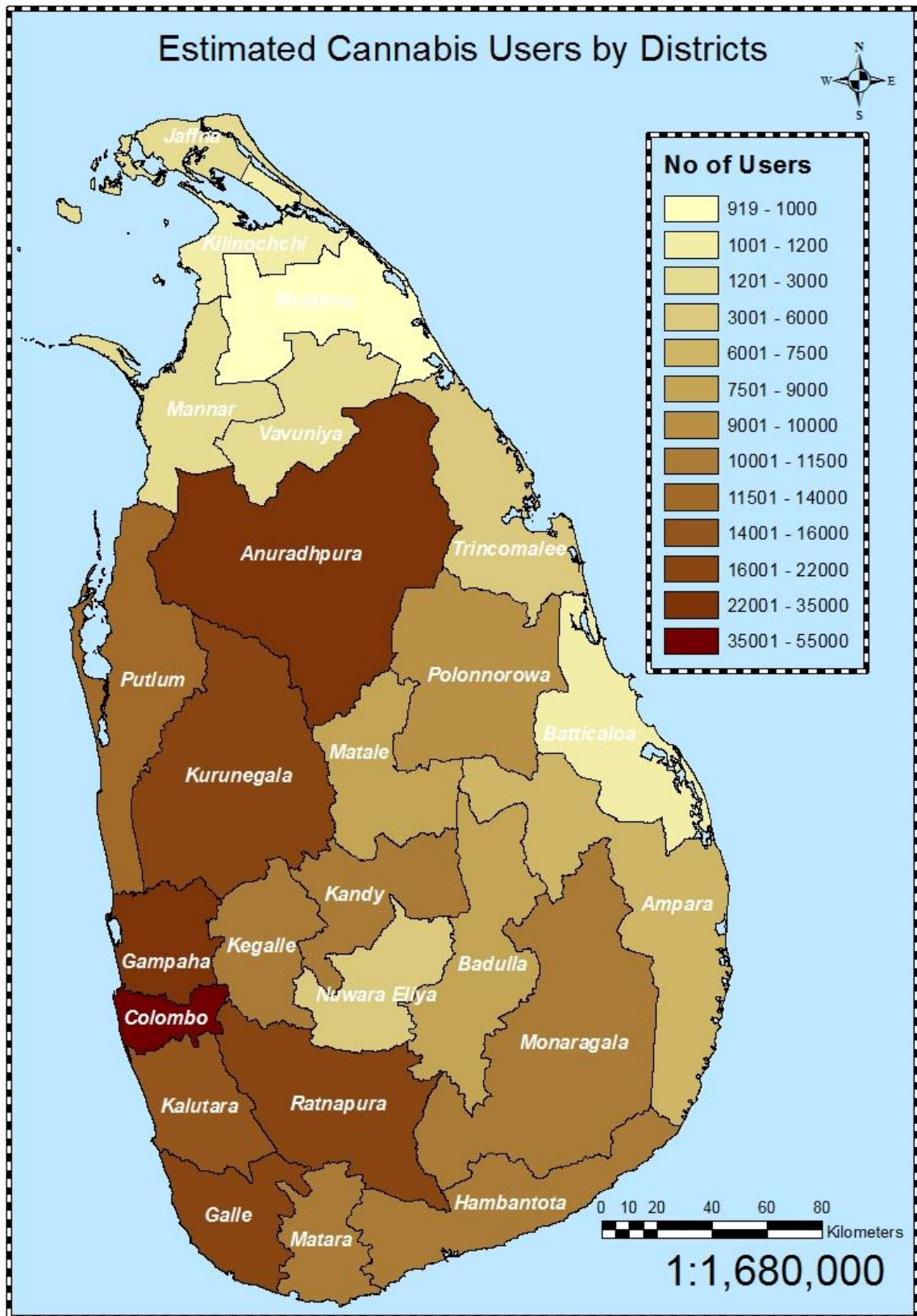


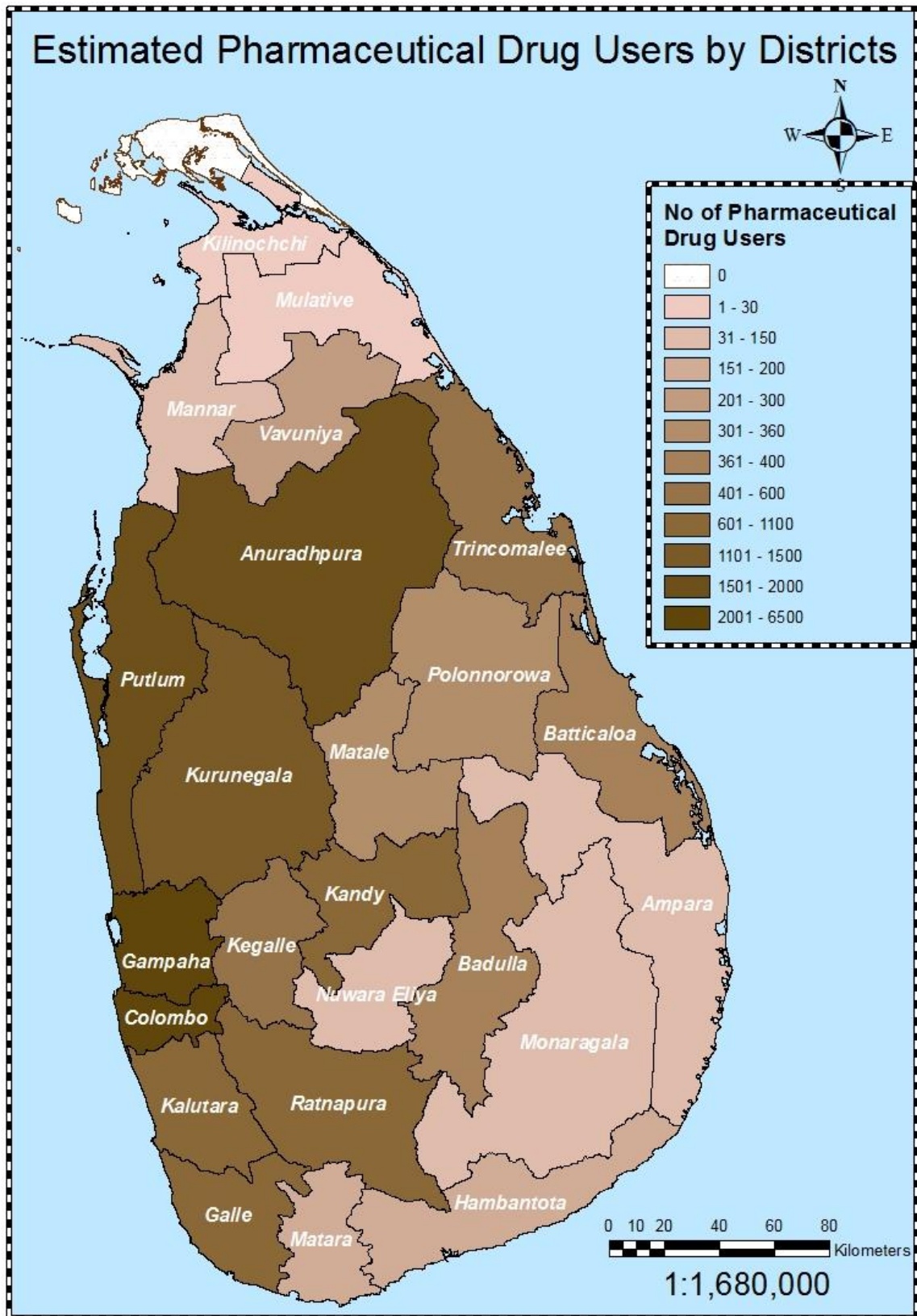
සිතියම අංක 02 - දිස්ත්‍රික්ක මට්ටමින් සිගරට් භාවිත කරන පුද්ගලයින්ගේ ව්‍යාප්තිය



සිතියම අංක 03- දිස්ත්‍රික්ක මට්ටමින් හෙරොයින් භාවිත කරන පුද්ගලයින්ගේ ව්‍යාප්තිය







2.8 ප්‍රතිකාර සඳහා යොමුවීමේ ප්‍රවණතාවය

ශ්‍රී ලංකාවේ මත්ද්‍රව්‍ය භාවිත කරන ජනගහනයෙන් ප්‍රතිකාර සහ පුනරුත්ථාපන සේවාවන් සඳහා ඇතුළත් වන ප්‍රතිශතය 7% ක් වේ. එමෙන්ම ශ්‍රී ලංකාවේ හෙරොයින් භාවිත කරන පුද්ගලයින්ගෙන් 77% ක් සඳහා තවදුරටත් ප්‍රතිකාර සේවාවන් අවශ්‍යවන බව මෙම දත්ත තුළින් ඇස්තමේන්තුගත කර ඇත.

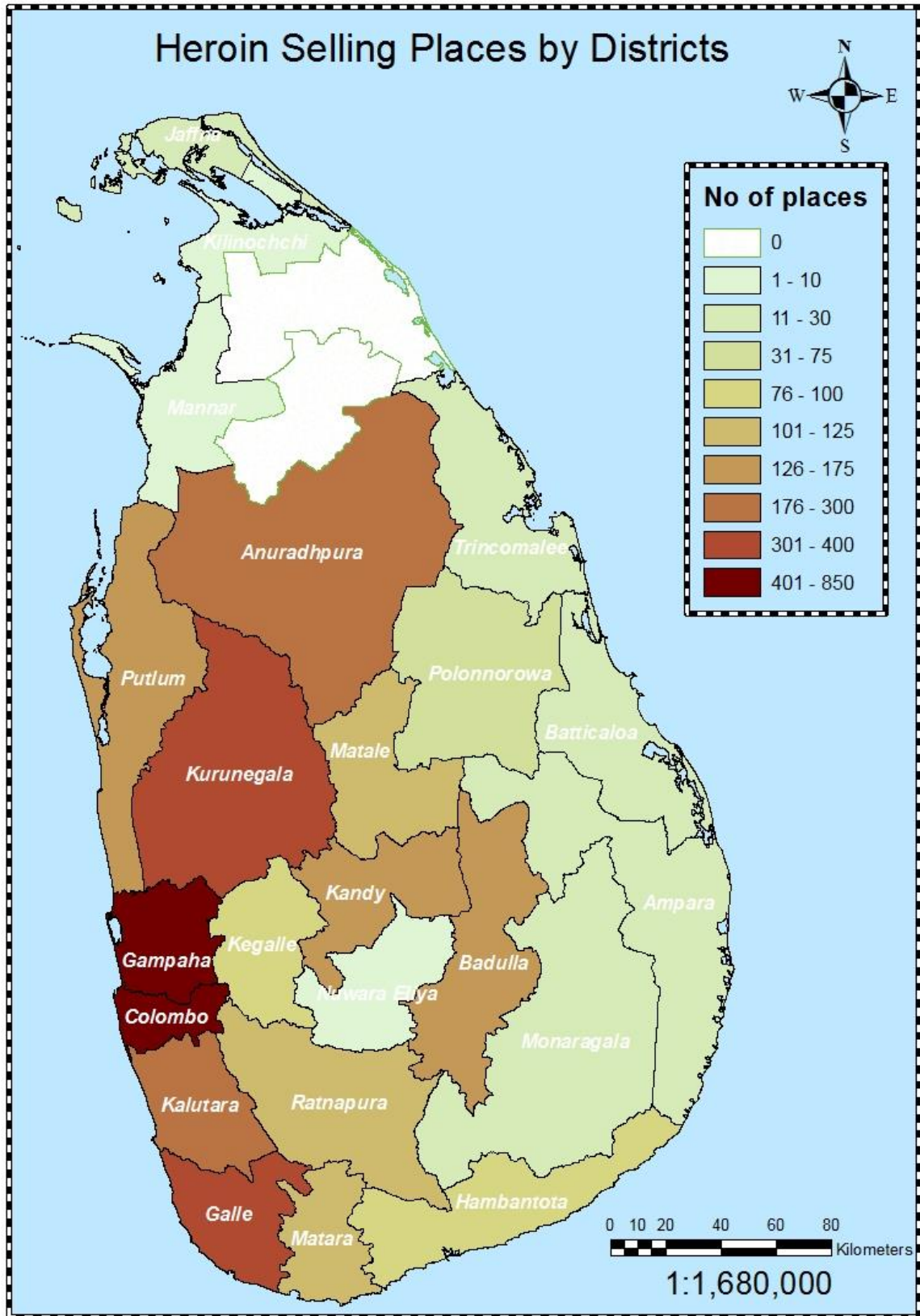
2.9 බන්ධනාගාර ගතවීමේ ප්‍රවණතාවය

ශ්‍රී ලංකාවේ හෙරොයින් භාවිත කරන ජනගහනයෙන් බන්ධනාගාරගත වන ප්‍රතිශතය 8% ක් වන අතර ගංජා භාවිත කරන පුද්ගලයින්ගෙන් බන්ධනාගාර ගතවන ප්‍රතිශතය 2% කි. දැනට බන්ධනාගාරගත පුද්ගලයින් අතරින් හෙරොයින් භාවිත කරන හෝ භාවිත කළ පුද්ගල සංඛ්‍යාව 7205 ක් වන අතර ගංජා භාවිත කරන හෝ භාවිත කළ පුද්ගලයින් සංඛ්‍යාව 5575 ක් ලෙස අනාවරණය වී ඇත.

2.10 නීතිවිරෝධී මත්ද්‍රව්‍ය අලෙවි කිරීමේ ස්ථානවල ව්‍යාප්තිය

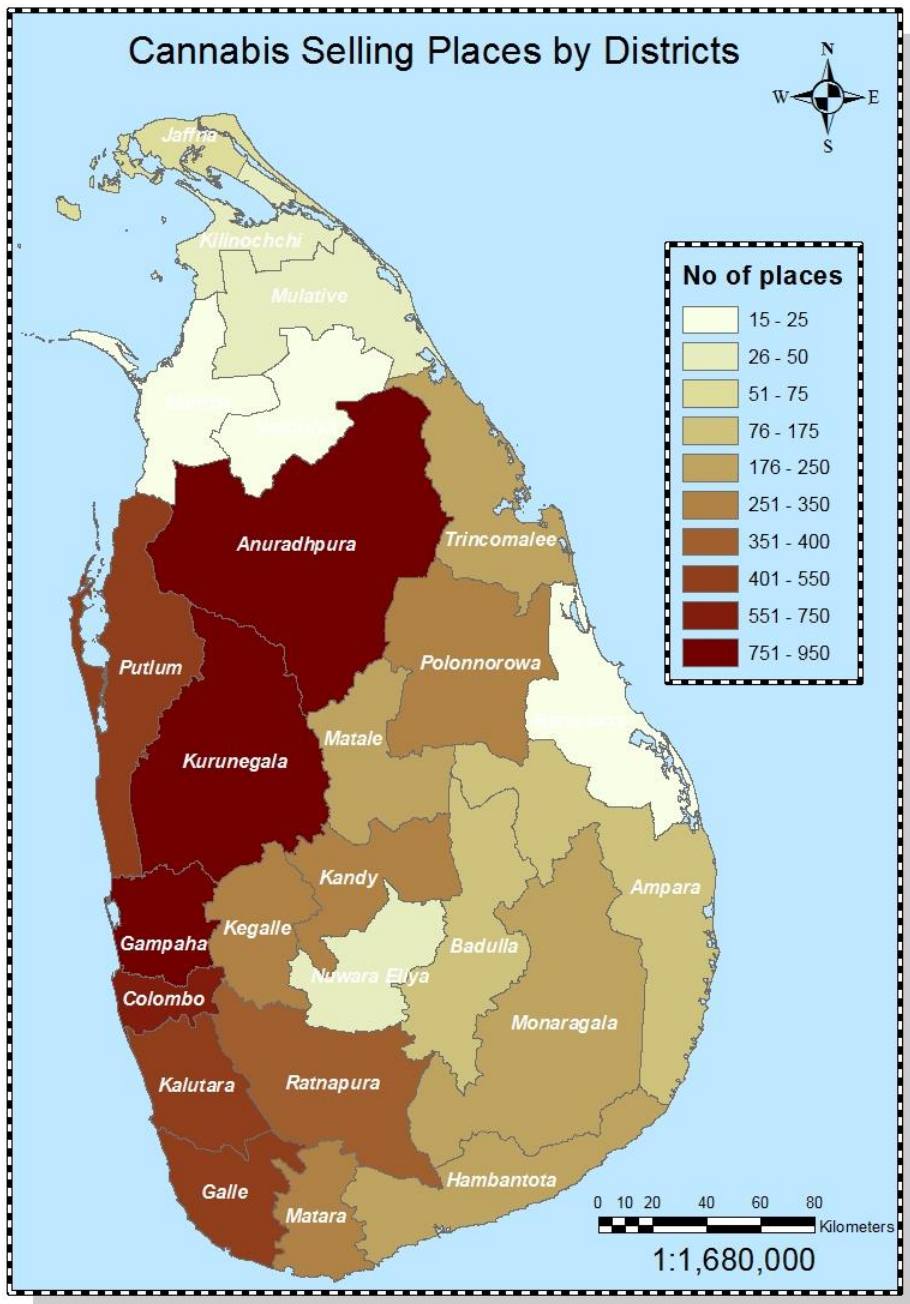
සමීක්ෂණ අනාවරණවලට අනුව ඉහළ ව්‍යාප්තියක් සහිත නීතිවිරෝධී මත්ද්‍රව්‍ය වර්ග ලෙස ගංජා සහ හෙරොයින් වාර්තාවී ඇති අතර දිවයිනේ එක් එක් දිස්ත්‍රික්ක මට්ටමින් විෂම ව්‍යාප්තියක් හඳුනාගත හැකිය. මත්ද්‍රව්‍ය භාවිතයේ ව්‍යාප්තිය මෙන්ම මත්ද්‍රව්‍ය සුලභතාවය මිනුම් කිරීම සඳහා යොදාගත හැකි ප්‍රධාන නිර්ණායකයක් ලෙස අදාළ ප්‍රදේශ තුළ ස්ථානගතව ඇති නීතිවිරෝධී මත්ද්‍රව්‍ය අලෙවි කරන ස්ථාන සංඛ්‍යාව යොදාගත හැකිය.

හෙරොයින් භාවිත කරන පුද්ගල සංඛ්‍යාව දිස්ත්‍රික්ක අනුව ව්‍යාප්තව ඇති රටාව සහ හෙරොයින් අලෙවිකරන ස්ථානවල ව්‍යාප්තිය සංසන්දනාත්මකව විශ්ලේෂණය කිරීමේදී යම් සමානතාවයක් සහ සංගතබවක් හඳුනාගත හැකිය. එනම් හෙරොයින් භාවිතයේ ඉහළ ව්‍යාප්තියක් සහිත දිස්ත්‍රික්කවල අලෙවි කරන ස්ථාන වැඩි සංඛ්‍යාවක් කේන්ද්‍රගතව ඇත. පහත සිතියම මගින් එය නිරීක්ෂණය කළ හැකිය.



නීතිවිරෝධී ලෙස ගංජා අලෙවි කරන ස්ථානවල ව්‍යාප්තිය විශ්ලේෂණය කිරීමේදී හෙරොයින් වලට වඩා වෙනස් තත්ත්වයක් හඳුනාගත හැකිය. එනම් ගංජා භාවිතයේ ඉහළ ව්‍යාප්තියක් හඳුනාගත හැකි කොළඹ දිස්ත්‍රික්කයට සාපේක්ෂය ඊට වඩා අඩු ව්‍යාප්තියක් සහිත අනුරාධපුරය සහ කුරුණෑගල දිස්ත්‍රික්කවල ගංජා අලෙවි කරන ස්ථානවල ඉහළ ව්‍යාප්තියක් හඳුනාගත හැකිය. පහත සිතියම මගින් එය වඩාත් පැහැදිලිවේ.

සිතියම අංක 06 - දිස්ත්‍රික්ක මට්ටමින් නීතිවිරෝධී ගංජා අලෙවිකරන ස්ථානවල ව්‍යාප්තිය



3. නිගමන

- නීතියානුකූල මත්ද්‍රව්‍ය කාණ්ඩයට ගැනෙන සිගරට් සහ මද්‍යසාර භාවිතය වයස අවුරුදු 18 ට අඩු සහ 18 හෝ ඊට වැඩි වයස් කාණ්ඩ අතර මෙන්ම ස්ත්‍රී සහ පුරුෂ දෙපාර්ශ්වය අතර ද ඉහළ ව්‍යාප්තියක් ඇත.
- නීතිවිරෝධී මත්ද්‍රව්‍ය අතරට ගැනෙන මත්ද්‍රව්‍ය වර්ග අතරින් ගංජා භාවිතය සම්බන්ධයෙන් ඉහළ ව්‍යාප්තියක් පෙන්නුම් කරන අතර හෙරොයින් දෙවැනි වැඩිම ව්‍යාප්තියක් සහිත නීතිවිරෝධී මත්ද්‍රව්‍ය ලෙස හඳුනාගතහැකිය.
- ඖෂධමය පෙති වර්ග අවභාවිතය ක්‍රමයෙන් වර්ධනය වෙමින් පවතින ප්‍රවණතාවක් ලෙස හඳුනාගත හැකි අතර මත්ද්‍රව්‍ය භාවිත කරන පුද්ගලයින් අවස්ථානුකූලව මත්ද්‍රව්‍ය වර්ග එකක් හෝ කිහිපයක් භාවිත කරනු ලබයි. ඒ අනුව මත්ද්‍රව්‍ය භාවිත කරන ජනගහනයෙන් බහුතරයක් බහුවිධ මත්ද්‍රව්‍ය භාවිත කරන පුද්ගලයින් වේ (poly drug users).
- කොළඹ දිස්ත්‍රික්කය, ගම්පහ දිස්ත්‍රික්කය, ගාල්ල දිස්ත්‍රික්කය සහ කුරුණෑගල දිස්ත්‍රික්කය හොරොයින් භාවිතයේ ඉහළ ව්‍යාප්තියක් සහිත දිස්ත්‍රික්ක ලෙස වාර්තාවී ඇති අතර ගංජා භාවිතයේ ව්‍යාප්තිය අනුව අනුපිළිවෙලින් කොළඹ දිස්ත්‍රික්කය, ගම්පහ දිස්ත්‍රික්කය, අනුරාධපුර දිස්ත්‍රික්කය සහ රත්නපුර දිස්ත්‍රික්කය ඉහළ ව්‍යාප්තියක් සහිත දිස්ත්‍රික්ක ලෙස වාර්තාවී ඇත.
- මත්ද්‍රව්‍ය භාවිත කරන ජනගහනයෙන් ප්‍රතිකාර සඳහා ඇතුළත්වන ප්‍රතිශතය 7% ක් වන අතර ප්‍රතිකාර අවශ්‍ය පුද්ගලයින්ට සාපේක්ෂව එය ඉතා අඩු අගයක් බව නිගමනය කළ හැකිය.

4. යෝජනා

- වඩාත් ඵලදායී ලෙස මත්ද්‍රව්‍ය පාලන වැඩසටහන් සැලසුම් කිරීම සහ ප්‍රතිපත්ති සම්පාදන ක්‍රියාවලියේදී මෙම ජාතික සමීක්ෂණය මගින් අනාවරණය කර ඇති මත්ද්‍රව්‍ය භාවිතයේ ව්‍යාප්තිය සහ නව ප්‍රවණතා සැලකිල්ලට ගත යුතුය.
- මත්ද්‍රව්‍ය භාවිතය අවම කිරීම සඳහා ප්‍රතිකාර හා පුනරුත්ථාපන සේවාවන් තවදුරටත් වැඩි කළ යුතු අතර එහිදී පහත ප්‍රමුඛතා කෙරෙහි අවධානය යොමු කළ යුතුය
 - මනෝවිද්‍යාත්මක ප්‍රතිකාර ආකෘතිය මත පදනම්වූ ප්‍රතිකාර මධ්‍යස්ථාන ප්‍රජා මට්ටමින් ආරම්භ කිරීම
 - දැනට ක්‍රියාත්මක වන රාජ්‍ය නොවන හා පෞද්ගලික ප්‍රතිකාර මධ්‍යස්ථානවල ධාරිතාවය ඉහළ නැංවීම
 - ප්‍රතිකාර වැඩසටහන් සඳහා රාජ්‍ය නොවන හා පෞද්ගලික අංශයේ දායකත්වය තවදුරටත් ලබාගැනීම
 - බන්ධනාගාරගතව සිටින පුද්ගලයින් නේවාසික ප්‍රතිකාර වැඩසටහන් සඳහා තවදුරටත් ඇතුළත් කර ගැනීම

Department of Mental Health and Substance Dependence Non-communicable Disease and Mental Health Cluster, World Health Organization. (2000). *Guide to Drug Abuse Epidemiology*. WHO

Johnston L.D.(1980). *Review of General population Survey of Drug Abuse*. WHO offset publication No.52.

Rootman I., and Hughes, P.G. (1980). *Drug Abuse Reporting system*. WHO offset publication No.55, WHO, Geneva.

UNODC.(2002). *Developing an integrated drug information system: Global Assessment programme on drug abuse (GAP)*, Toolkit module 1.

UNODC.(2003). *Estimating prevalence: Indirect methods for estimating the size of the drug problem*. Global Assessment programme on drug abuse (GAP), Toolkit module 2.

UNODC.(2004). *Ethical challenges in drug epidemiology: issues, principles and guidelines*. Global Assessment programme on drug abuse (GAP), Toolkit module 7.

UNODC.(2012). *National drug use survey Maldives 2011/2012*. United Nations Office on Drugs and Crimes.

UNODC.(2013). *Drug use in Pakistan 2013*. UNODC.